

# Trebbiner Anzeiger



**Amtsblatt**  
für die Stadt  
**Trebbin**

mit den Ortsteilen Blankensee, Christinendorf, Glau, Großbeuthen/Kleinbeuthen, Klein Schulzendorf, Kliestow, Löwendorf, Lüdersdorf, Märkisch Wilmersdorf, Schönhagen, Stangenhagen, Thyrow, Wiesenhagen

Trebbin, 17. März 2021

19. Jahrgang | Nummer 3 | Woche 11



# AMTSBLATT für die Stadt Trebbin

mit den Ortsteilen Blankensee, Christinendorf, Glau, Großbeuthen/  
Kleinbeuthen, Klein Schulzendorf, Kliestow, Löwendorf, Lüders-  
dorf, Märkisch Wilmersdorf, Schönhagen, Stangenhagen, Thyrow,  
Wiesenhagen

Trebbin, 17. März 2021 | Nr. 3/2021 | 19. Jahrgang

Herausgeber: Stadt Trebbin | Der Bürgermeister

## Inhaltsverzeichnis

### Amtliche Bekanntmachung des Bürgermeisters

- Bekanntmachung der öffentlichen Auslegung der Bodenrichtwerte des Landkreises Teltow-Fläming, Stand 31.12.2020 .....Seite 2
- Bekanntmachung des Urteils des Oberverwaltungsgerichtes Berlin-Brandenburg  
zum Flächennutzungsplan der Stadt Trebbin vom 19. Juli 2017 .....Seite 3
- Bekanntmachung über die erneute öffentliche Auslegung des Entwurfs des Bebauungsplanes  
„Gewerbefläche Glauer Chaussee Nr. 12“ der Stadt Trebbin, Ortsteil Glau, gem. § 4a Abs. 3 Baugesetzbuch (BauGB) .....Seite 3
- Bekanntmachung über die erneute öffentliche Auslegung des 3. Entwurfs des Bebauungsplanes  
„LIDL-Markt Trebbin, Am Kulturhausweg“ der Stadt Trebbin gem. § 4a Abs. 3 Baugesetzbuch (BauGB).....Seite 5
- Bekanntmachung der Satzung über die Festsetzung der Steuersätze für die Grund- und Gewerbesteuer in der Stadt Trebbin  
für das Haushaltsjahr 2021 und Folgejahre (Hebesatzsatzung).....Seite 7

### Bekanntmachung anderer Institutionen

- Bauabgangsstatistik 2020 im Land Brandenburg .....Seite 8

## – Amtliche Bekanntmachung des Bürgermeisters –

### Bekanntmachung

Gemäß § 12 (3) der Brandenburgischen Gutachterausschussverordnung (Bbg-GAV) vom 12.05.2010 (GVBl. II/10, Nr. 27) mache ich hiermit die öffentliche Auslegung der

#### **Bodenrichtwerte des Landkreises Teltow-Fläming, Stand 31.12.2020**

bekannt.

In der Stadt Trebbin liegen die Listen der ortsüblichen Bodenrichtwerte für baureifes Land und der Land- und Forstwirtschaft im Bereich von Trebbin

vom 17. März 2021 für die Dauer von einem Monat

in der Kämmerei öffentlich aus. Die Listen können zu den üblichen Sprechzeiten im zweiten Verwaltungsgebäude, Kirchplatz 4 in 14959 Trebbin eingesehen werden.

Außerhalb dieser Zeit können bei der Geschäftsstelle des Gutachterausschusses die Bodenrichtwerte auf der Kartengrundlage eingesehen werden.

Die Geschäftsstelle des Gutachterausschusses hat ihren Sitz beim Kataster- und Vermessungsamt des Landkreises Teltow-Fläming, Am Nuthefließ 2 in 14943 Luckenwalde.

Trebbin, 18.02.2021



Thomas Berger  
Bürgermeister

Dienstsiegel

#### **Hinweis**

Die aktuellen Bodenrichtwerte zum Stichtag 31.12.2020 werden voraussichtlich ab Ende Februar 2021 auch im Internet unter der folgenden Adresse [BORIS Land Brandenburg](#) bereitgestellt und können dort kostenlos abgerufen werden.

## — Amtliche Bekanntmachung des Bürgermeisters —

**Bekanntmachung**

Mit Urteil vom 26. November 2020 des Oberverwaltungsgerichtes Berlin-Brandenburg (AZ.:OVG 2 A 28.18) ist der Flächennutzungsplan der Stadt Trebbin vom 19. Juli 2017, dessen Genehmigung im Trebbiner Anzeiger – Amtsblatt für die Stadt Trebbin mit den Ortsteilen Blankensee, Christinendorf, Glau, Großbeuthen/Kleinbeuthen, Klein Schulzendorf, Kliestow, Löwendorf, Lüdersdorf, Märkisch Wilmersdorf, Schönhagen, Stangenhagen, Thyrow, Wiesenhagen – vom 20. September 2017 bekannt gemacht wurde, insoweit unwirksam, als mit ihm außerhalb der dargestellten Sonderbaufläche „Wind“ die Rechtsfolge des § 35 Abs. 3 Satz 3 Baugesetzbuch bewirkt werden soll.

Die Entscheidung wird hiermit gemäß § 47 Abs. 5 Satz 2. 2. Halbsatz der Verwaltungsgerichtsordnung (VwGO) „Verwaltungsgerichtsordnung in der

Fassung der Bekanntmachung vom 19. März 1991 (BGBl. I S. 686), die zuletzt durch Artikel 1 des Gesetzes vom 3. Dezember 2020 (BGBl. I S. 2694) bekannt gemacht.

Trebbin, den 03. 03. 2021



Thomas Berger  
Bürgermeister

## **Bekanntmachung über die erneute öffentliche Auslegung des Entwurfs des Bebauungsplanes „Gewerbefläche Glauer Chaussee Nr. 12“ der Stadt Trebbin, Ortsteil Glau, gem. § 4a Abs. 3 Baugesetzbuch (BauGB)**

Die Stadtverordnetenversammlung Trebbin hat in ihrer öffentlichen Sitzung am 22. 04. 2020 den Entwurf des Bebauungsplanes „Gewerbefläche Glauer Chaussee Nr. 12“ und die Begründung einschließlich Umweltbericht für das Gebiet der Gemarkung Glau, Flur 4, Flurstücke 233 und 235, gebilligt.

Die erste öffentliche Auslegung des Entwurfs des Bebauungsplanes sowie die wesentlichen, bereits vorliegenden umweltbezogenen Stellungnahmen wurde gem. § 3 Abs. 2 BauGB in der Zeit vom 02. 06. 2020 bis 02. 07. 2020 durchgeführt.

### **Geltungsbereich:**

Der Geltungsbereich des Bebauungsplanes „Gewerbefläche Glauer Chaussee Nr. 12“ umfasst die Flurstücke 233 und 234 der Flur 4 der Gemarkung Glau, gelegen an der Glauer Chaussee Nr. 12 und ist als Anlage beigefügt und Bestandteil der Bekanntmachung.

### **Ziele und Zwecke der Planung:**

Ziel und Zweck der Planung ist es, ergänzend zu den vorhandenen baulichen Anlagen zur Ausübung des Gewerbes das Büroteil zu erweitern und eine Oldtimerhalle und eine Geschäftsleiterwohnung zu errichten.

Der Bebauungsplan ist im Besonderen erforderlich, um hier langfristig den Standort als Gewerbegebiet festzusetzen.

Gegenüber dem vom 02. 06. 2020 bis 02. 07. 2020 ausgelegten Bebauungsplanentwurf wurden die nachstehenden Änderungen vorgenommen:

Mit der neu erstellten Beurteilung der Geruchsmissionen im Geltungsbereich des Bebauungsplanes wurde die Begründung zum Bebauungsplan geändert und erweitert. Die wesentliche Änderung erfolgte neben der Darstellung der Geruchsmissionen in der Begründung und dem Umweltbericht bei der Festsetzung der Art der baulichen Nutzung:

Für den Geltungsbereich des Bebauungsplanes wird ein Gewerbegebiet mit der Unterteilung in GE I und GE II nach § 8 BauNVO festgesetzt.

In den Gewerbegebieten (GE I und GE II) sind

1. Gewerbebetriebe aller Art, Lagerhäuser, Lagerplätze und öffentliche Betriebe
  2. Geschäfts-, Büro- und Verwaltungsgebäude
- zulässig.

Die Nutzungen nach § 8 Abs. 2 Nr. 3 (Tankstellen), Nr. 4 (Anlagen für sportliche Zwecke) BAUNVO sowie der Einzelhandel werden in den Gewerbegebieten GE I und GE II nicht zugelassen.

Zulässig bleibt die Einzelhandelsnutzung im Gewerbegebiet (GE I und GE II) als Annexhandel, die dem Gewerbebetrieb zugeordnet und ihm gegenüber der Grundfläche und Baumasse untergeordnet sein muss.

Ausnahmsweise können im GE II Wohnungen für die Aufsichts- und Bereitschaftspersonen sowie für Betriebsinhaber und Betriebsleiter zugelassen werden.

Für das GE I gilt die Ausnahme nicht.

Im Umweltbericht wurde das Maßnahmenblatt E3 in Bezug auf die Durchführung von Kompensationsmaßnahmen außerhalb des Plangebietes geändert.

### **Erneute öffentliche Auslegung des Planentwurfs:**

Der 2. Entwurf des Bebauungsplanes „Gewerbefläche Glauer Chaussee Nr. 12“ und die Begründung einschließlich Umweltbericht in der Planfassung vom 25. Februar 2021, die umweltbezogenen Informationen sowie die nach Einschätzung der Stadt wesentlichen, bereits vorliegenden umweltbezogenen Stellungnahmen zum Zwecke der Unterrichtung und Erörterung liegen zu jedermanns Einsicht in der Zeit vom

**29.03.2021 bis einschließlich 04.05.2021**

in der Stadtverwaltung Trebbin, Markt 1–3, in 14959 Trebbin, Abteilung 4 Stadtentwicklung/Hochbau, Zimmer 14, während der Dienststunden

Montag, Mittwoch	
und Donnerstag	von 9.00 bis 12.00 Uhr und 12.30 bis 15.30 Uhr
Dienstag	von 9.00 bis 12.00 Uhr und 12.30 bis 18.00 Uhr
Freitag	von 9.00 bis 12.00 Uhr

öffentlich aus.

Während der Auslegungsfrist können von jedermann Anregungen und Bedenken zum Entwurf des Bebauungsplanes schriftlich oder während der Dienststunden zur Niederschrift vorgetragen werden.

Nicht fristgerecht abgegebene Stellungnahmen bei der Beschlussfassung über den Bebauungsplan können unberücksichtigt bleiben, sofern die Gemeinde deren Inhalt nicht kannte und nicht hätte kennen müssen und deren Inhalt für die Rechtmäßigkeit des Bebauungsplanes nicht von Bedeutung ist.

## – Amtliche Bekanntmachung des Bürgermeisters –

Aufgrund des Corona-Virus und des hohen Infektionsrisikos und den damit einhergehenden Schutzmaßnahmen ist das Rathaus der Stadt Trebbin bis auf Weiteres für den Publikumsverkehr geschlossen.

Bürgerbesuche im Rathaus der Stadt Trebbin sind auch während der anhaltenden Corona-Beschränkungen für Besucherinnen und Besucher nach vorheriger Terminanfrage möglich.

Dazu nutzen Sie bitte folgenden Link. Hier finden Sie Ihren zuständigen Ansprechpartner/in der Stadtverwaltung Trebbin:

<https://www.stadt-trebbin.de/index.php/rathaus/stadtverwaltung>

Die zuständigen Mitarbeiter der Abt. 4 Stadtentwicklung/Hochbau sind während der Dienstzeiten telefonisch zu erreichen und ermöglichen die Einsichtnahme der Unterlagen. Die Unterlagen können in einem separaten Raum der Stadtverwaltung eingesehen werden. Aus Gründen des Infektionsschutzes und der Vorsorge können die Bürger nur einzeln das Rathaus betreten.

Der Zutritt für Bürgerinnen und Bürger wird nur mit Mund- und Nasenschutz gewährt.

Fragen zum Bebauungsplan können auch telefonisch bzw. über E-Mail gestellt werden.

Ergänzend werden der 2. Entwurf des Bebauungsplanes „Gewerbefläche Glauer Chaussee Nr. 12“ sowie die Begründung einschließlich Umweltbericht einschließlich alle Unterlagen, die Gegenstand der öffentlichen Auslegung sind, in das Internet eingestellt. Die Unterlagen, die Gegenstand der öffentlichen Auslegung sind, können auf der Internetseite der Stadt Trebbin, [www.stadt-trebbin.de](http://www.stadt-trebbin.de), unter dem Geoportale, eingesehen werden.

Es liegen gutachterliche Informationen zu folgenden umweltrelevanten Aspekten/Themenblöcken vor:

### **Natur (Tiere)/Artenschutz:**

- Artenschutzrechtlicher Fachbeitrag (Stand 12. 02. 2020)
- Anlage 1 zum Artenschutzrechtlichen Fachbeitrag  
Tabelle A – Relevanzprüfung der in Brandenburg vorkommenden Arten nach Anhang IV der FFh-Richtlinie

### **Geruchsmissionsgutachten für das östlich des Plangebietes befindliche Rinderanlage**

- Beurteilung der Geruchsmissionen im Geltungsbereich des Bebauungsplanes vom 27. 01. 2021

Darüber hinaus liegen aus den Stellungnahmen von Fachbehörden und sonstigen Trägern öffentlicher Belange Informationen aus der förmlichen Beteiligung zu folgenden Belangen vor:

- Landkreis Teltow-Fläming zu Belange des Naturschutzes, Durchführung von Ausgleichs- und Ersatzmaßnahmen,
- Landesumweltamt Brandenburg zu Belangen des Immissionsschutzes und
- Industrie- und Handelskammer zur Einzelhandelsnutzung.

Hinweis zum Datenschutz:

Die Verarbeitung personenbezogener Daten erfolgt auf Grundlage des § 3 Baugesetzbuch (BauGB) in Verbindung mit Art. 6 Abs. 1 Buchst. E DSGVO und dem Brandenburgischen Datenschutzgesetz. Sofern Sie Ihre Stellungnahme ohne Absenderangaben abgeben, erhalten Sie keine Mitteilung über das Ergebnis der Prüfung. Weitere Informationen entnehmen Sie bitte dem Formblatt „Informationspflichten bei der Erhebung von Daten im Rahmen der Öffentlichkeitsbeteiligung nach BauGB (Art. 13 DSGVO)“, welches mit ausliegt.

Hinweis:

Ab sofort stehen unter den WEB-Adressen: [blb.brandenburg.de](http://blb.brandenburg.de) und [bauleitplanung.brandenburg.de](http://bauleitplanung.brandenburg.de) umfangreiche Informationen zu laufenden Vorhaben sowie der kommunalen Bauleitplanung zur Verfügung.

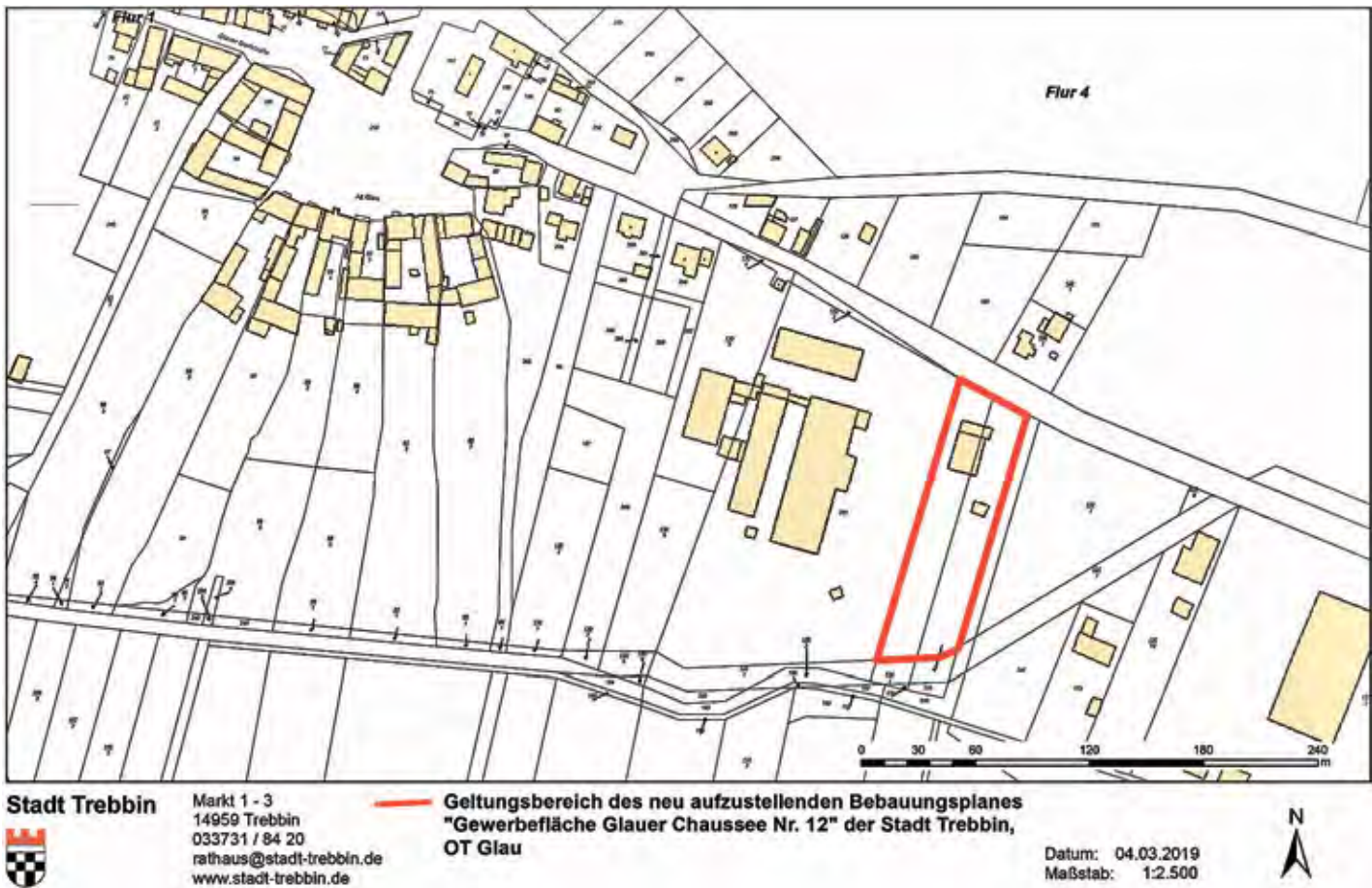
Interessierte können Informationen zu aktuellen Beteiligungsverfahren und der Bauleitplanung auf diesen Seiten aufrufen. Auf diese Weise wird zur Homepage der Stadt weitergeleitet und man kann sich über die Bauleitplanung informieren und gegebenenfalls seine Stellungnahme abgeben.

Trebbin, den 01. 03. 2021



Thomas Berger  
Bürgermeister

– Amtliche Bekanntmachung des Bürgermeisters –



## Bekanntmachung über die erneute öffentliche Auslegung des 3. Entwurfs des Bebauungsplanes „LIDL-Markt Trebbin, Am Kulturhausweg“ der Stadt Trebbin gem. § 4a Abs. 3 Baugesetzbuch (BauGB)

Die Stadtverordnetenversammlung Trebbin hat 04. Juli 2018 in öffentlicher Sitzung beschlossen, den Bebauungsplan „LIDL-Markt Trebbin, Am Kulturhausweg“ als Bebauungsplan der Innenentwicklung im beschleunigten Verfahren nach § 13a BauGB ohne Durchführung einer Umweltprüfung nach § 2 Abs. 4 BauGB aufzustellen.

Im beschleunigten Verfahren gelten die Vorschriften des vereinfachten Verfahrens nach § 13 Abs. 2 und 3 Satz 1 BauGB entsprechend.

Die erste öffentliche Auslegung des Entwurfs des Bebauungsplanes sowie die wesentlichen, bereits vorliegenden umweltbezogenen Stellungnahmen wurde gem. § 3 Abs. 2 BauGB in der Zeit vom 27. 06. 2019 bis zum 31.07. 2019, und die öffentliche Auslegung zum 2. Entwurf des Bebauungsplanes in der Zeit vom 06. 01. 2020 bis 07. 02. 2020 durchgeführt.

### Geltungsbereich:

Der Geltungsbereich des aufzustellenden Bebauungsplanes umfasst die Flurstücke 237 und 823 der Flur 2 der Gemarkung Trebbin, und ist im beiliegenden Lageplan dargestellt.

### Ziele und Zwecke der Planung:

Mit der Aufstellung des Bebauungsplanes sollen die planungsrechtlichen Voraussetzungen für die Errichtung eines großflächigen Einzelhandelsbetriebes geschaffen werden.

Die zu beplanende Fläche wird im Bebauungsplan gem. § 11 Baunutzungsverordnung (BauNVO) als Sonstiges Sondergebiet „Einzelhandel“ ausgewiesen.

Gegenüber ausgelegten Bebauungsplanentwürfen wurden die nachstehenden Änderungen vorgenommen:

### Art der baulichen Nutzung

#### Von

„Großflächiger Einzelhandelsbetrieb mit einer Verkaufsfläche von max. 1.450 m<sup>2</sup>, die der Nahversorgung dienen“

#### Zu

„Großflächiger Einzelhandelsbetrieb mit einer Verkaufsfläche von max. 1.450 m<sup>2</sup>, der der Nahversorgung dient“

Mit der Anpassung wird der Widerspruch der „Mehrzahl“ von großflächigen Einzelhandelsbetrieben ausgeräumt. Demnach wird das Ziel des Bebauungsplanes, einen großflächigen Einzelhandel zuzulassen, eindeutig bestimmt. Die Grundzüge der Planung werden hiermit nicht berührt.

Des Weiteren ist der Sachliche Teilregionalplan Havelland-Fläming „Grundfunktionale Schwerpunkte“, welcher am 23. Dezember 2020 im Amtsblatt Nr. 51 für Brandenburg in Kraft getreten, in das Planverfahren des Bebauungsplanes mit einzubeziehen. Daraus ist abzuleiten, dass die als Grundfunktionale Schwerpunkte festgelegten Ortsteile, hier unter anderem die Kernstadt Trebbin, nach LEP HR Z 2.12 zusätzliche Möglichkeiten für die Ansiedlung großflächigen Einzelhandels ohne Sortimentsbeschränkung haben. Das Kapitel 3.1 der Begründung zum Bebauungsplan wurde auf die entsprechende Rechtsgrundlage aktualisiert.

## – Amtliche Bekanntmachung des Bürgermeisters –

Zudem wurde das Kapitel 3.3 „Flächennutzungsplan“ i. V. m. den Zielen der Raumordnung und mit dem Hinweis auf das Urteil des OVG Berlin-Brandenburg vom 26.11.2020 (OVG 2A 28.18) aktualisiert.

Zusätzlich wird der Begründung die Vorprüfung des Einzelfalls UVP-pflichtige Vorhaben zum Bebauungsplan „LIDL-Markt, Am Kulturhausweg“ der Stadt Trebbin beigelegt.

Das Bebauungsplanverfahren nach §13a Abs. 1 Satz 2 Nr. 1 BauGB wird angewandt. Auf Grund des Zieles (großflächiger Einzelhandel) bedarf es eine Vorprüfung des Einzelfalls, ob das Vorhaben einer Pflicht zur Durchführung einer Umweltverträglichkeitsprüfung nach dem UVPG unterliegt.

Nach den §§ 5 bis 7 UVPG ist nach Anlage 1 des UVPG geklärt, welche Vorhaben eine Umweltverträglichkeitsprüfung durchführen müssen. Für Bebauungspläne kommen in der Regel die Bauvorhaben nach Nr. 18.1 bis 18.9 der Anlage 1 in Betracht.

Da der Bebauungsplan nicht im Außenbereich liegt, ist die für die Bestimmung der UVP-Pflichtigkeit ausschließlich Nr. 18.8 der Anlage relevant.

Aufgrund der Größe von 1.450 m<sup>2</sup> Verkaufsfläche ist beim Bau eines großflächigen Einzelhandelsbetriebes mit einer zulässigen Geschossfläche von 1.200 m<sup>2</sup> bis weniger als 5.000 m<sup>2</sup> eine Vorprüfung des Einzelfalls durchzuführen.

Die Kriterien, welche soweit in § 7 Absatz 1 und 2, auch in Verbindung mit den §§ 8 bis 14, auf Anlage 3 des UVPG anzuwenden sind, wurden geprüft und Bestandteil der Auslegungsunterlagen.

### Erneute öffentliche Auslegung des Planentwurfs:

Der 3. Entwurf des Bebauungsplanes „LIDL-Markt Trebbin, Am Kulturhausweg“ und die Begründung einschließlich Umweltbericht in der Planfassung vom 04.03.2021, die umweltbezogenen Informationen sowie die nach Einschätzung der Stadt wesentlichen, bereits vorliegenden umweltbezogenen Stellungnahmen zum Zwecke der Unterrichtung und Erörterung liegen zu jedermanns Einsicht in der Zeit vom

**29.03.2021 bis einschließlich 04.05.2021**

in der Stadtverwaltung Trebbin, Markt 1 – 3, in 14959 Trebbin, Abteilung 4 Stadtentwicklung/Hochbau, Zimmer 14, während der Dienststunden

Montag, Mittwoch und Donnerstag	von 9.00 bis 12.00 Uhr und 12.30 bis 15.30 Uhr
Dienstag	von 9.00 bis 12.00 Uhr und 12.30 bis 18.00 Uhr
Freitag	von 9.00 bis 12.00 Uhr

öffentlich aus.

Während der Auslegungsfrist können von jedermann Anregungen und Bedenken zum Entwurf des Bebauungsplanes schriftlich oder während der Dienststunden zur Niederschrift vorgetragen werden.

Nicht fristgerecht abgegebene Stellungnahmen bei der Beschlussfassung über den Bebauungsplan können unberücksichtigt bleiben, sofern die Gemeinde deren Inhalt nicht kannte und nicht hätte kennen müssen und deren Inhalt für die Rechtmäßigkeit des Bebauungsplanes nicht von Bedeutung ist.

Aufgrund des Corona-Virus und des hohen Infektionsrisikos und den damit einhergehenden Schutzmaßnahmen ist das Rathaus der Stadt Trebbin bis auf Weiteres für den Publikumsverkehr geschlossen.

Bürgerbesuche im Rathaus der Stadt Trebbin sind auch während der anhaltenden Corona-Beschränkungen für Besucherinnen und Besucher nach vorheriger Terminanfrage möglich.

Dazu nutzen Sie bitte folgenden Link. Hier finden Sie Ihren zuständigen Ansprechpartner/in der Stadtverwaltung Trebbin:

<https://www.stadt-trebbin.de/index.php/rathaus/stadtverwaltung>

Die zuständigen Mitarbeiter der Abt. 4 Stadtentwicklung/Hochbau sind während der Dienstzeiten telefonisch zu erreichen und ermöglichen die Einsichtnahme der Unterlagen. Die Unterlagen können in einem separaten Raum der Stadtverwaltung eingesehen werden. Aus Gründen des Infektionsschutzes und der Vorsorge können die Bürger nur einzeln das Rathaus betreten. Der Zutritt für Bürgerinnen und Bürger wird nur mit Mund- und Nasenschutz gewährt.

Fragen zum Bebauungsplan können auch telefonisch bzw. über E-Mail gestellt werden.

Ergänzend werden der 3. Entwurf des Bebauungsplanes „LIDL-Markt Trebbin, Am Kulturhausweg“ sowie die Begründung einschließlich Umweltbericht einschließlich alle Unterlagen, die Gegenstand der öffentlichen Auslegung sind, in das Internet eingestellt. Die Unterlagen, die Gegenstand der öffentlichen Auslegung sind, können auf der Internetseite der Stadt Trebbin, [www.stadt-trebbin.de](http://www.stadt-trebbin.de), unter dem Geoportal, eingesehen werden.

- Biotopkartierung (Stand: 16.08.2018),
- Verkehrliche Betrachtung zum Neubau eines LIDL-Markts Am Kulturhaus in Trebbin (Stand: 23.11.2018),
- Baugrundgutachten inkl. Orientierender Altlastenbewertung (Stand: 15.12.2016) und
- Auswirkungsanalyse zur geplanten Ansiedlung von Einzelhandelsbetrieben in Trebbin, Am Kulturhausweg.

Darüber hinaus liegen aus den Stellungnahmen von Fachbehörden und sonstigen Trägern öffentlicher Belange Informationen aus der förmlichen Beteiligung zu folgenden Belangen vor:

- Landkreis Teltow-Fläming zu Belange des Naturschutzes, Durchführung von Ausgleichs- und Ersatzmaßnahmen,
- Landesumweltamt Brandenburg zu Belangen des Immissionsschutzes
- Industrie- und Handelskammer zur Einzelhandelsnutzung.

Hinweis zum Datenschutz:

Die Verarbeitung personenbezogener Daten erfolgt auf Grundlage des § 3 Baugesetzbuch (BauGB) in Verbindung mit Art. 6 Abs. 1 Buchst. E DSGVO und dem Brandenburgischen Datenschutzgesetz. Sofern Sie Ihre Stellungnahme ohne Absenderangaben abgeben, erhalten Sie keine Mitteilung über das Ergebnis der Prüfung. Weitere Informationen entnehmen Sie bitte dem Formblatt „Informationspflichten bei der Erhebung von Daten im Rahmen der Öffentlichkeitsbeteiligung nach BauGB (Art. 13 DSGVO)“, welches mit ausliegt.

Hinweis:

Ab sofort stehen unter den WEB-Adressen: [blb.brandenburg.de](http://blb.brandenburg.de) und [bauleitplanung.brandenburg.de](http://bauleitplanung.brandenburg.de) umfangreiche Informationen zu laufenden Vorhaben sowie der kommunalen Bauleitplanung zur Verfügung.

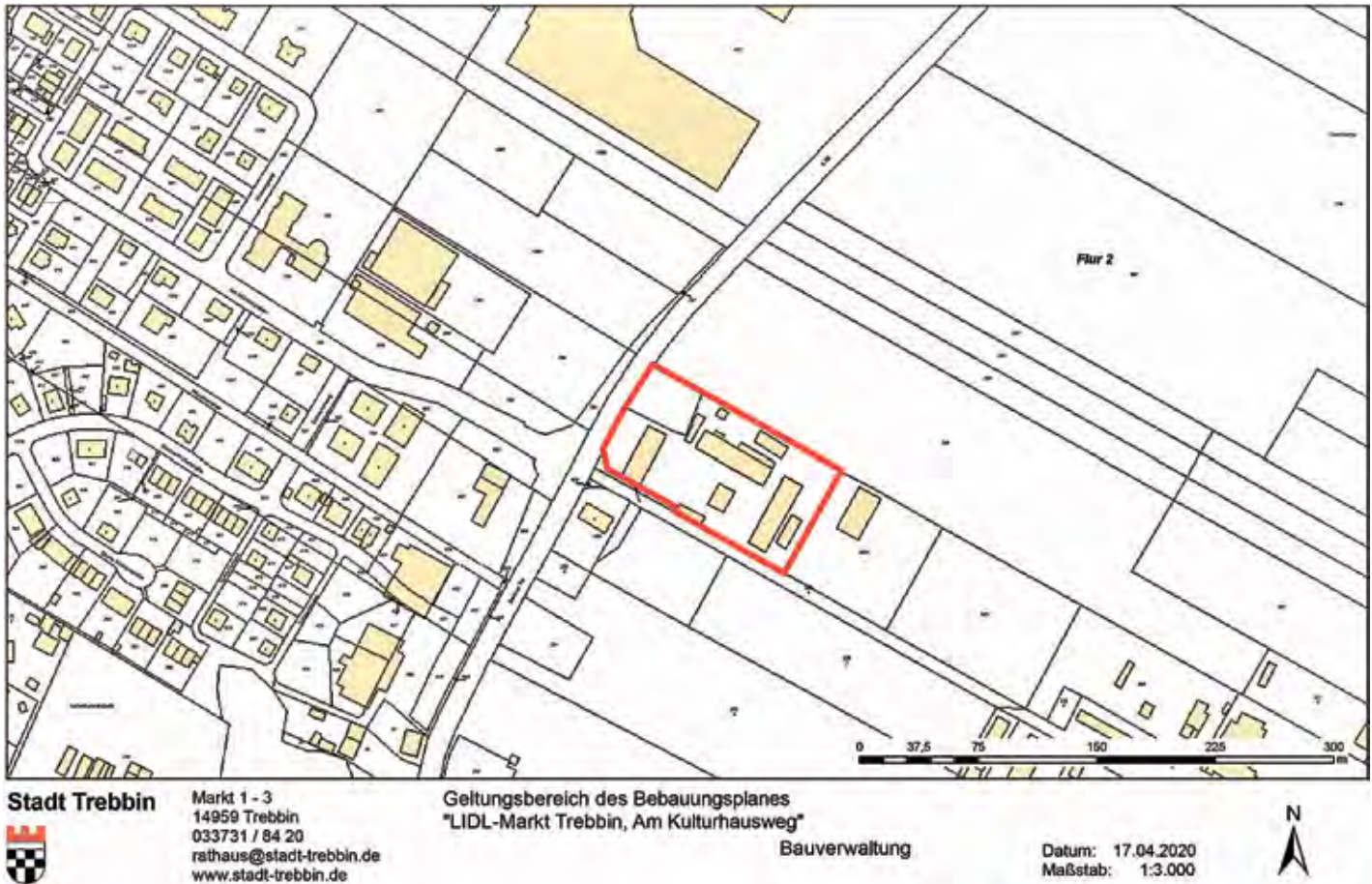
Interessierte können Informationen zu aktuellen Beteiligungsverfahren und der Bauleitplanung auf diesen Seiten aufrufen. Auf diese Weise wird zur Homepage der Stadt weitergeleitet und man kann sich über die Bauleitplanung informieren und gegebenenfalls seine Stellungnahme abgeben.

Trebbin, den 04. 03. 2021



Thomas Berger  
Bürgermeister

– Amtliche Bekanntmachung des Bürgermeisters –



### Bekanntmachung

Die Satzung über die Festsetzung der Steuersätze für die Grund- und Gewerbesteuer in der Stadt Trebbin für das Haushaltsjahr 2021 und Folgejahre (Hebesatzsatzung) wird hiermit gemäß § 3 Abs. 3 Kommunalverfassung des Landes Brandenburg (BbgKVerf) vom 18. Dezember 2007 (GVBl. I/07, [Nr. 19], S. 286), zuletzt geändert durch Artikel 2 des Gesetzes vom 18. Dezember 2020 (GVBl. I/20 [Nr. 38], S. 2) bekannt gemacht.

Die Hebesatzsatzung zur Erhebung der Realsteuern für das Haushaltsjahr 2021 und Folgejahre liegt zur Einsichtnahme (nach telefonischer Terminvereinbarung) für jedermann während der Öffnungszeiten in der Stadtverwaltung Trebbin, Kirchplatz 4, Zimmer 6, 14959 Trebbin, öffentlich aus.

**Öffnungszeiten:**

Montag	9.00 Uhr bis 12.00 Uhr und 13.00 Uhr bis 15.30 Uhr
Dienstag	9.00 Uhr bis 12.00 Uhr und 13.00 Uhr bis 18.00 Uhr
Mittwoch	geschlossen
Donnerstag	9.00 Uhr bis 12.00 Uhr und 13.00 Uhr bis 15.30 Uhr
Freitag	9.00 Uhr bis 12.00 Uhr

Trebbin, den 05.03.2021

Thomas Berger  
Bürgermeister

– Amtliche Bekanntmachung des Bürgermeisters –

## Satzung über die Festsetzung der Steuersätze für die Grund- und Gewerbesteuer in der Stadt Trebbin für das Haushaltsjahr 2021 und Folgejahre (Hebesatzsatzung)

Aufgrund des § 25 des Grundsteuergesetzes vom 7. August 1973, zuletzt geändert durch Artikel 1 des Gesetzes vom 30. November 2019 (BGBl. I S. 1875) in Verbindung mit dem § 16 Abs. 3 des Gewerbesteuergesetzes vom 15. Oktober 2002, zuletzt durch Artikel 5 des Gesetzes vom 29. Juni 2010 (BGBl. I S. 1512) geändert wird nach Beschluss der Stadtverordnetenversammlung Trebbin vom 09. Dezember 2020 nachfolgende Hebesatzsatzung erlassen:

### § 1 Geltungsbereich

Diese Satzung gilt für die Stadt Trebbin mit ihren Ortsteilen Blankensee, Christinendorf, Glau, Großbeuthen, Klein Schulzendorf, Kliestow, Löwendorf, Lüdersdorf, Märkisch Wilmersdorf, Schönhagen, Stangenhagen, Thyrow und Wiesenhagen sowie alle bewohnten Gemeindeteile.

### § 2 Hebesätze

Die Hebesätze für die Realsteuern werden wie folgt festgesetzt:

- |                                                                               |           |
|-------------------------------------------------------------------------------|-----------|
| 1. Grundsteuer                                                                |           |
| a) für die land- und forstwirtschaftlich genutzten Flächen<br>(Grundsteuer A) | 450 v. H. |
| b) für alle anderen Grundstücke<br>(Grundsteuer B)                            | 408 v. H. |
| 2. Gewerbesteuer                                                              | 320 v. H. |

### § 3 In-Kraft-Treten

Diese Satzung tritt am 01.01.2021 in Kraft.

Trebbin, den 10.12.2020



Thomas Berger  
Bürgermeister

– Amtliche Bekanntmachung anderer Institutionen –

## Bauabgangsstatistik 2020 im Land Brandenburg

Sehr geehrte Damen und Herren, das Gesetz über die Statistik der Bautätigkeit im Hochbau und die Fortschreibung des Wohnungsbestandes (Hochbaustatistikgesetz – HBauStatG) regelt, dass für den Abbruch von Wohngebäuden auch die Eigentümer zur Auskunft verpflichtet sind.

Mit Ihren Angaben sichern Sie die Aktualität der jährlichen Fortschreibung des Wohnungs- und Wohngebäudebestandes für Ihre Gemeinde.

Melden Sie bitte deshalb *als Eigentümer*

- **den Abbruch von Wohngebäuden bis 1.000 m<sup>3</sup> umbauten Raum,**
- **den Abgang von Gebäudeteilen mit Wohnraum (Wohnräume, Wohnungen)**
- **die Nutzungsänderung von Wohnraum**

an das Amt für Statistik Berlin-Brandenburg, Standort Berlin (E-Mail, Fax oder Post). Die Erhebungsunterlagen liegen für Sie kostenfrei bei Ihrem Amt, Ihrer amtsfreien Gemeinde bzw. kreisfreien Stadt bereit.

Außerdem ist der Erhebungsbogen online abrufbar unter:

[www.statistik-bw.de/baut/html/](http://www.statistik-bw.de/baut/html/)

**Beachten Sie bitte, dass der Abbruch von Wohngebäuden mit mehr als 1.000 m<sup>3</sup> umbauten Raum bei der zuständigen Bauaufsichtsbehörde anzuzeigen ist. In diesen Fällen reichen Sie bitte den ausgefüllten Erhebungsbogen zur Bauabgangsstatistik nur bei der Bauaufsichtsbehörde ein.**

Mit freundlichen Grüßen  
Amt für Statistik Berlin-Brandenburg

– Ende des Amtsblattes für die Stadt Trebbin –

### Impressum

**Herausgeber des amtlichen Teils:** Stadt Trebbin – Der Bürgermeister, Markt 1–3, 14959 Trebbin, Telefon: 033731/8420, Fax: 033731/84290, [www.stadt-trebbin.de](http://www.stadt-trebbin.de)  
**Druck, Verlag und Vertrieb:** Heimatblatt Brandenburg Verlag GmbH, Werftstraße 2, 10557 Berlin, Telefon: 030/28 09 93 45, Fax: 030/57 79 58 18, [www.heimatblatt.de](http://www.heimatblatt.de)  
**Redaktion:** Heimatblatt Brandenburg Verlag GmbH, Werftstraße 2, 10557 Berlin, Telefon: 030/28 09 93 45, Fax: 030/57 79 58 18, [www.heimatblatt.de](http://www.heimatblatt.de)

**Redaktionsschluss für das nächste Amtsblatt:** 1. April 2021

**Bezugsmöglichkeiten und -bedingungen:** Das nächste Amtsblatt für die Stadt Trebbin erscheint am: 14. April 2021.

Das Amtsblatt wird kostenlos an alle Haushalte im Stadtgebiet sowie in den Ortsteilen Blankensee, Christinendorf, Glau, Großbeuthen/Kleinbeuthen, Klein Schulzendorf, Kliestow, Löwendorf, Lüdersdorf, Märkisch Wilmersdorf, Schönhagen, Stangenhagen, Thyrow, Wiesenhagen verteilt und ist in der Stadtverwaltung, Markt 1–3, 14959 Trebbin während der Sprechzeiten erhältlich. Einzel Exemplare sind außerhalb des Verbreitungsgebietes gegen Erstattung der Versandkosten über die Heimatblatt Brandenburg Verlag GmbH zu beziehen.

**Titelfoto:** Schneeglöckchen im März, Foto privat

## Holz-Verkaufsaktion am 27. März in der Sportfeldstraße

Auf dem Lagerplatz der Stadt in der Sportfeldstraße wird am **Samstag, dem 27. März** nach Ende der Schnittsaison 20/21 kostengünstig Brennholz an die Bürgerinnen und Bürger Trebbins abgegeben. Zwischen 9 und 12 Uhr können Interessierte vorbeischauen und gegen einen Preis von 20 € je Raummeter Holz in unterschiedlichen Dicken/Längen und von verschiedenen Baumarten erwerben.

Von A wie Ahorn bis W wie Wacholder ist alles Mögliche vertreten. Vielleicht braucht jemand besondere Stücke als außergewöhnliche Sitzmöbel, etwas Krummes für die Gestaltung des Vorgartens, die Enkelkinder ein Spielgerät oder der winterliche Vorrat ist einfach geschrumpft und bedarf vor der nächsten Heizperiode einer Auffüllung. Das Gelände wird zugänglich sein und jeder kann nach Bedarf seine gewünschten Stücke aussuchen und aufladen. Wir bitten um Barzahlung vor Ort gegen Quittung.

Die Corona-Abstandsregelungen und Hygienevorschriften sind einzuhalten. Auf dem Platz gilt die Maskenpflicht. Ihre Daten (Name und Telefonnummer) werden erfasst und zum Zweck der Coronaverfolgung bis zum 24. April bei der Stadt Trebbin gespeichert.

Die Stadtverwaltung wird nach diesem Probelauf festlegen, ob ein solcher Holzverkaufstag wiederholt wird.

### Hinweise zum Betreten des Verkaufsortes:

- Maximal drei Pkw auf dem Platz – der Einlass wird geregelt
- Arbeitsschuhe mit fester Sohle und Stahlkappe tragen
- Bitte nur selbst per Hand laden
- Kein Rückgabe- und Reklamationsrecht
- Für Ladungssicherheit ist jeder selbst verantwortlich
- Abrechnung nur nach vollen und halben Raummetern



## Earth Hour am 27. März

Wenn es nicht gelingt, die Erderhitzung zu bremsen und auf 1,5°C zu begrenzen, drohen katastrophale Konsequenzen. Deshalb wird die Stadt Trebbin zusammen mit dem WWF und Millionen Menschen weltweit ein unübersehbares Zeichen für einen lebendigen Planeten setzen. Wir sind dabei, wenn es

am **27. März um 20.30 Uhr**

**heißt: LICHT AUS!**

Für eine Stunde werden das Rathaus, der Marktplatz und die Kirche St. Marien dunkel sein.

### INFO

Weitere Infos unter:  
[www.wwf.de/earth-hour](http://www.wwf.de/earth-hour)

ANZEIGEN



Ihr Makler vor Ort  
seit 1991

Verkauf	Andrea Mrosko
Verwaltung	Dipl. Betriebswirt
Beratung	Weidenweg 6 14959 Trebbin/ Blankensee Fon + Fax: 0 33 731 / 12 34 3
kostenfreie Immobilienbewertung	Funk: 0173/ 730 87 65 Email: <a href="mailto:info@mrosko-immobilien.de">info@mrosko-immobilien.de</a> Web: <a href="http://www.mrosko-immobilien.de">www.mrosko-immobilien.de</a>

 Deutsche Umwelthilfe

© Otto Hahn, Hahn-Film.de



**Hilfe für die Wildbienen!**

Tel. 07732 9995-0  
[l.duh.de/foerdern](http://l.duh.de/foerdern)



**BAUMFÄLLUNG  
UND  
BAUMPFLEGE**

mit Seilklettertechnik

- ✓ Totholzentrfernung
- ✓ Obstbaumschnitt
- ✓ Sturmschadenbeseitigung
- ✓ Problemfällung



**R. Domke**

Mail: [info-lundB@web.de](mailto:info-lundB@web.de)  
Beuthener Str. 7f / 14959 Trebbin OT Glau  
Mobil: 0163 313 53 03

Das Bauernmuseum Blankensee informiert

## Erst kneten, dann backen – das Objekt des Monats März im Bauernmuseum Blankensee

Ich habe am Wochenende Teig geknetet und Brot gebacken. Das mache ich öfter mal, wenn die ganze Familie Appetit auf ein frisches Brot hat und ich ein wenig Entspannung brauche. Beim ausgiebigen Kneten des Teiges kann man wunderbar nachdenken. Nur dass die Geduld bei den Lieben oft auf der Strecke bleibt und das Brot – kaum aus dem Ofen gekommen – am besten schon verspeist wird. Wie wäre es mit einem selbst gebackenen Osterbrot in diesem Jahr? Dieser Brauch stammt schon aus dem Mittelalter und gilt als christliches Symbol des „Fastenbrechens“. Nach 40-tägiger Fastenzeit darf zu Ostern wieder geschlemmt werden, und so gehört ein süßes Osterbrot traditionell auf den Tisch, das je nach Form und verwendeten Zutaten bestimmte christliche Symbole verdeutlicht. Traditionell deutet zum Beispiel die Zopfform auf die Verflechtung von Gott und Mensch hin. Durch die Zugabe von Safran wird ein runder, gelber Laib zum Symbol für die Sonne als Hinweis auf Jesus als Licht der Welt. Eingebackene Früchte sollen ein fruchtbares Jahr bringen. Aber eines ist gewiss: Sie müssen mit Sicherheit nicht erst Fasten oder auf Ostern warten, um ein leckeres Brot zu backen. Die tiefere Bedeutung ihres köstlichen Kunstwerkes sei ihnen überlassen, denn auch Brote in Hasen- oder Kastenform schmecken vorzüglich. Und Backen selbst ist eine schöne Möglichkeit, mit der Familie etwas gemeinsam zu machen und zu verspeisen. Aber schauen wir in die Zeit unserer Vorfahren auf dem Bauernhof. Das Brot genoss als Nahrungsquelle große Wertschätzung, es stellte ein Grundnahrungsmittel dar und wurde zu fast jeder Mahlzeit gegessen. Der Weg bis zum fertigen Brotlaib war ein langer – in die schwere körperliche Arbeit vom Säen bis zum Drusch des



Getreides war die ganze Familie eingebunden. Das Brotbacken selbst war typische Frauenarbeit und folgte einem meist 14-tägigem Wochenrhythmus, war pure Notwendigkeit und fernab von jeglicher kulinarischen Romantik. Die Familie musste satt und das Brot bis zum nächsten Mal eingeteilt werden. Ein Backtag begann in der Regel in den sehr frühen Morgenstunden, und der vom letzten Backen aufbewahrte Sauerteigrest war Grundlage für den neuen Teig. Die schwere Knetarbeit begann. Dafür nutzte man die Backmölle, eine traditionelle Teigwanne, in der Brotteig gemischt wurde und reifte. Wenn sie in unserer Schwarzen Küche die Backmollen betrachten, erscheinen diese recht unauffällig. Doch welch' aufwendigen Herstellungsprozess durchlaufen diese Küchenhelfer, und wie lange sind sie bei guter Pflege haltbar! Wer dazu genau Auskunft geben kann, ist ein Mollenhauer. Einer der letzten seiner Zunft heißt übrigens Jens Hertel, der im thüringischen Rudolstadt seine Werkstatt hat. Er verwendet ausschließlich das leichte Holz der Pappel; als „Mondphasenholz“ kurz vor Neumond und bei Frost geschlagen, weist es eine hervorragende Qualität in Bezug auf Langlebigkeit, Widerstandsfähigkeit gegen Schädlingsbefall und in seinen Eigenschaften beim Quellen und Schwinden auf. Die von ihm in traditioneller Handarbeit gefertigten Backmollen haben – wie die Originale in unserem Museum – ein geringes Eigengewicht und können



auch heute noch langlebige, treue Helfer in der Küche sein. Eine Molle wird seit jeher aus einem Halbstamm herausgearbeitet und durchläuft eine Vielzahl an Arbeitsschritten. Einen ausschlaggebenden Punkt für die spätere Qualität der Molle stellt nach dem Herausfräsen der Mulde das Ruhen und Trocknen des Werkstücks dar. Und dann wird in mühseliger, zeitaufwendiger Handarbeit geschliffen. Während dieses Prozesses glättet und verdichtet sich die Holzoberfläche, was den Widerstand des langfaserigen, belastbaren Pappelholzes zusätzlich gegen Abnutzung erhöht. Hat die Backmölle ihre gewünschte Wandstärke und Form erhalten, wird in einem letzten Schritt das gute Stück mit Leinöl eingerieben. Ein Unikat ist entstanden, was früher auf jedem Gehöft selbstverständlich am Backtag dazu gehörte

und heute mit seinen Fertigungsabläufen aus dem Blickfeld verschwinden würde, gäbe es nicht solche Idealisten wie Jens Hertel. Aber zurück zum Teig: War selbiger fertig, wurde er mit feuchten Tüchern bedeckt und musste aufgehen. Die auf langen Brettern positionierten, geformten Brotlaibe wurden durch den Ort zum Backofen transportiert – eine Arbeit für kräftige Männer. Lange Zeit gab es in den Dörfern gemeinschaftlich genutzte Backhäuser, in ländlichen Regionen waren sie bis in die 1960er Jahre verbreitet. Private Hausbacköfen waren lange wegen der Brandgefahr verboten, was ja insbesondere für Fachwerk- und Holzhäuser zutrifft. Nicht zuletzt waren die durchgeführten Backtage ein wichtiges Ereignis und dienten dem Gemeinschaftsgefühl. Beim Warten auf das fertige Brot konnten prima Neuigkeiten ausgetauscht werden! Bis zum nächsten Backen lag das Augenmerk der Bäuerin vor allem auf der Haltbarkeit und Genießbarkeit des Brotvorrates sowie der richtigen Lagerung, um Schimmel oder sonstigen Schädlingsbefall zu vermeiden. Zaubern sie doch mal wieder ein Brot und erzählen mir bei ihrem nächsten Besuch im Bauernmuseum von ihrem Backerlebnis! Ich warte und freue mich auf sie!

*Ihre Carola Hansche  
Bauernmuseum Blankensee*

### INFO

☎ 033731-800 11

[www.bauernmuseum-blankensee.de](http://www.bauernmuseum-blankensee.de)

Facebook und Instagram  
Öffnungszeiten:

Mi – Fr: 10.00 – 17.00 Uhr,  
Sa/So/Feiertag  
13.00 – 17.00 Uhr

**Einfach mal reinschauen ...  
Bauernmuseum Blankensee**

# Ostertage

## Start in den Frühling



ANZEIGEN

**W**enn die ersten Schneeglöckchen und Krokusse sich auf den Wiesen zeigen, dann rückt der Frühling mit großen Schritten näher. Die Natur erwacht und überall beginnt das große Krabbeln. Viele Insekten haben sich über die Jahre als nützliche Helfer bewährt und sind ein unverzichtbarer Bestandteil des natür-

lichen Kreislaufs. Zwar sind einige von ihnen bei vielen Menschen nicht gern gesehen und gelten eher als Störenfriede – dennoch sollte nicht außer Acht gelassen werden, wie wertvoll ihr Treiben sein kann und welche spannenden Aspekte sich hinter so manchem Tierchen verbergen.

### Seide für die Herstellung künstlicher Knochen

Ein weiteres Vorbild aus der Natur ist der Seidenspinner. Die Raupen spinnen rund einen Kilometer Seide, um ihren Kokon, also die Puppenhülle, zu bauen. Forscher aus Boston entdeckten vor einigen Jahren das Potenzial der Seide: Sie arbeiten seitdem an einem Verfahren, um die Kokons zu verflüssigen. Aus dem Material versu-

chen sie, künstliche Blutgefäße und, mithilfe eines 3D-Druckers, sogar Knochenersatzteile herzustellen. Ein Prototyp ist bereits fertig.



Foto: pixyabay.com

Gewerbetreibende aus Trebbin und Umgebung wünschen allen Lesern entspannte Osterfeiertage!



*Herzliche  
Oster- &  
Frühlings-  
grüße!*



**Bauklempnerei und  
Dachdeckerei  
Kliesener** GmbH & Co. KG  
Meisterbetrieb Matthias Kliesener



**Dachdeckerei • Metallbedachung  
Gutachten erstellen**

Am Kulturhaus 1 | 14959 Trebbin  
Tel. (03 37 31) 1 30 00 | Fax (03 37 31) 1 30 02  
Funk-Tel. (01 71) 7 32 41 81  
E-Mail: bauklempnerei.kliesener@t-online.de

Mit den besten Wünschen zu  
**OSTERN**



- Heizung - Sanitär
- Solaranlagen
- Wärmepumpen
- Störungsdienst
- Wartung

Matthias Busse GmbH  
Berliner Str. 49  
14959 Trebbin

Telefon: 033731 - 30 100  
Telefax: 033731 - 30 102  
Funk: 0173 - 952 8690



### Antibiotika mit Hilfe von Insekten gewinnen

Einige Insekten produzieren natürliche Substanzen, die eine antibiotische oder eine pilzhemmende Wirkung haben. Wissenschaftler versuchen schon lange, jene Stoffe für den Einsatz in der Landwirtschaft herzustellen. Die sogenannte gelbe Biotechnologie (In-

sektenbiotechnologie) boomt vor allem in Asien. Doch auch hierzulande machen Forscher mittlerweile wichtige Entdeckungen. So wurden zum Beispiel bei bislang nur als „Agrarschädling“ bekannten Insekten bestimmte Enzyme entdeckt, die sich für die Herstellung gluten-freier Lebensmittel eignen.

Wer hätte das gedacht?

## Herr Clauert hat Geburtstag – wir gratulieren mit einem Gedicht

**Der Winterblues kann nun eingemottet werden! Um den Frühling leicht und besonnen zu starten, folgt nun eine Aufheiterung in Form eines Gedichtes. Zugegeben es ist etwas lang, doch wer gerne liest, ist hier auf der Bibliotheksseite gut aufgehoben und scheut sich nicht vor der Länge des Textes.**

*Trebbin, Trebbin – warum zieht es mich so zu Dir hin?*

*Was ich ganz besonders mag,  
sind die Leute – die hier Leben – Tag für Tag.*

*Du bist nicht nur eine Stadt,  
du bist ein Ort, der viele Ortsteile hat.*

*Jeder Ortsteil hat schöne Ecken  
und überall gibt es was zu entdecken!*

*In Löwendorf gibt es einen Berg,  
mit Turm und Aussicht, da wirkst Du –Trebbin – wie ein Zwerg.*

*Blankensee ist die Perle, ohne Frage.*

*Ein Stimmungsaufheller, an manch' trüben Tage.*

*Hier gibt es Museum, Schloss und Park  
und vieles was ich einfach sehr mag.*

*Durch die Luft wurde ich getragen,  
mit Start vom Flugplatz Schönhagen.*

*Und Hans Clauert sieh' genau:*

*Tiere aller Art, findest Du in Glau.*

*Lüdersdorf pflanzte eine Apfellee,*

*mir geht das Herz auf, wenn ich sie seh'.*

*In Christinendorf wärmte der Chor*

*jedem Zuhörer das Ohr,*

*Kliestow hat großen Sinn für Kultur,*

*von beiden fehlt derzeit jede Spur.*

*Die Kinder in Wiesenhagen,*

*können wenige Autos beim Spielen vertragen.*

*Märkisch Wilmersdorf hat einen Gutshof saniert,*

*der mich brennend interessiert.*

*Thyrow ist fast eine eigene Stadt,*

*die sogar eine Bahnstation hat.*

*In Klein Schulzendorf spielt Landwirtschaft eine große Rolle,  
so manches Schaf lässt hier seine Wolle.*

*In der Ziegelei, Celle, Eichenhof stehen ein paar Häuser – drei oder vier,  
die Gemeinschaft der Leute schätzt man hier!*

*Auch in Priedel und Beuthen, wo alle sich freuten,  
kann man gut speisen und nicht nur durchreisen.*

*Zu Stangenhagen lässt sich einiges sagen,*

*vor Ort lassen sich sicher Ornithologen befragen.*

*Durch Trebbin fließt die Nuthe und dort entlang,  
führt der ein oder andere Schlendengang.*

*Der Marktplatz entzückt, der Zwinger gefällt,  
ein Naturlehrpfad wurde aufgestellt.*

*Roller-, Pfarr- und Fischerstraße glänzen im Charme –  
beim gemütlichen Sonntagsrundgang.*

*Es gibt sogar eine Wissensspeicherei,*

*das ist die örtliche öffentliche Bücherei.*

*Sie trägt den Namen von Hans Clauert*

*und hat dies noch nie bedauert.*

*Hier lässt es sich leben,*

*hier find' ich es gut.*

*Ich mag dein Gerede und*

*zieh' meinen Hut –*

*Trebbin, Trebbin – hier bleib ich drin!!!*

*Und jetzt genug vom Trebbingeseier,*

*ES GRÜSST HERZLICH ANIKA HEYER\**

Apropos – kennt ihr Hermann Nitzschewitz und Wilhelm Lackowitz? Beide waren Autoren und kamen aus Trebbin! Im Buch „Unterwegs an Nuthe und Nieplitz. Porträt einer märkischen Landschaft. Auf alten Spuren und neuen Wegen“, auszuleihen in der Bibliothek, ist ein wenig von den beiden nachzulesen. Herr Nitzschewitz

schrieb das **älteste**, noch erhaltene **Buch** aus der Mark Brandenburg. Es wurde in Kloster Zinna gedruckt, **1493**, der Marienpsalter. Es gehört heute zu den historischen Buchbeständen der Stadt- und Landesbibliothek in Potsdam. Herr Lackowitz war Trebbiner Lehrer und Schriftsteller. Er verfasste „Flora von Berlin und der Provinz Brandenburg“, 1872. An diese beiden Trebbiner erinnern wir voller Stolz! Seien Sie nun gespannt auf diese Neulinge, die Sie hoffentlich bald entleihen dürfen:

**Brigitte Weninger – „Danke, kleiner Apfel“ [Kinderbuch]**

Am Ende dieses Buches könntest Du verstehen, warum ein kleiner Apfel ein großes Geschenk ist.

**Hanna C. Bergmann – „Potsdamer Ganoven“**

Potsdam in der Weimarer Republik: Ein Sittenbild des Lebens während der ersten Wochen nach Ende der Hyperinflation, gekoppelt mit rätselhaften Mordermittlungen.

**Maja Göpel – „Unsere Welt neu denken“**  
Das Buch veranschaulicht,



welche Denkbarrieren wir aus dem Weg räumen sollten, um künftig klüger mit natürlichen Ressourcen, menschlicher Arbeitskraft und den Mechanismen des Marktes umzugehen – jenseits von Verbotsregimen und Wachstumswahn.

**Peter Hahne – „Seid ihr noch ganz bei Trost!“**  
Deutschland war einmal Maß und Mitte. Heute sind wir nicht mal Mittelmaß. Peter Hahne entlarvt den Schwachsinn unserer Zeit. Mit spitzer Feder und klaren ethischen Standpunkten.

**Birgit Bulla – „Noch ganz dicht?“**

Die Blase ist ein besonderes und komplexes Organ, über das kaum jemand etwas weiß. Frisch und unverblümt widmet sich Birgit Bulla der wichtigsten weiblichen Problemzone.

Bitte beachten Sie zur Öffnung der Bibliothek die Aushänge an der Goethestr. 19, Ansagen auf dem Anrufbeantworter und Einträge auf der Homepage der Bibliothek.

*Gute Unterhaltung  
wünscht Ihre „Hans Clauert“  
Stadtbibliothek Trebbin*

\*Sollte bei dem Gedicht einiges unerwähnt geblieben sein, war dies keine Absicht! Danke für Ihr Verständnis. Reichen Sie gerne weitere Trebbin-Gedichte ein und senden Sie diese bis Jahresende an die Goethestr. 19, Stadtbibliothek Hans Clauert Trebbin. Vielen Dank!

# Ostertage

## Start in den Frühling



ANZEIGEN

### Insektenhotels sollten „Zimmer“-vielfalt anbieten

Für viele Insekten wird es immer schwieriger, einen geeigneten Platz zum Nisten zu finden. Ein Grund dafür ist, dass unsere Gärten und Grundstücke oft peinlich genau aufgeräumt werden. Gartenabfälle, Laubreste oder Strauchschnitt landen oft in der Biotonne. Damit gehen auch Lebensräume für nützliche Insekten verloren. Wer keine unaufgeräumten Bereiche oder Totholzstapel im Garten haben möchte, kann jedoch mit einem Insektenhotel einen Ausgleich schaffen.

Ein Insektenhotel sollte einen warmen, sonnigen Standort haben, aber möglichst nicht in der prallen Mittagssonne stehen. Einige Larven, wie zum Beispiel die der Hummel, gehen bei extremer Hitze ein. Ideal ist ein vor Wind und Regen geschützter Platz, etwa unter einem Baum. Steht das In-

sektenhotel frei, ist ein kurzes Vordach empfehlenswert. Über 500 Bienen- und Wespenarten leben bei uns – in verschiedenen Größen. Deshalb sollte das Insektenhotel auch mit unterschiedlich großen „Zimmern“ ausgestattet werden. So können in abgelagerte Harthölzer wie Buche oder Eiche Löcher zwischen drei und acht Millimeter Durchmesser gebohrt werden. Dabei auf ausreichend Abstand achten und das Loch nur so tief bohren, wie der Bohrer lang ist und nicht bis ans Holzende durchbohren.



Foto: pixyabay.com

**Alle Arbeiten rund um's Dach, ob steil oder flach!!**

**15 Jahre**

## Dachdeckerei

# Frederic Hartwig

Löwenstraße 1 · 14959 Trebbin / OT Löwendorf  
**Tel./Fax:** 033731 / 12540, **Mobil** 0177/21562 95  
 dachdeckerei.frederic.hartwig@gmail.com

wünscht  
frohe Ostern

### Rücken-Kamera für Insekten liefert Wissenswertes

Bei Vögeln oder Säugetieren haben uns Minikameras schon häufiger gezeigt, wie die Welt aus ihrer Perspektive aussieht. Kleine an Kopf oder Rücken geschnallte Optiken machen es möglich. Jetzt haben Forscher erstmals eine Kamera entwickelt, die klein und leicht genug für Insekten ist. Huckepack auf dem Rücken eines größeren Käfers befestigt, liefert die nur 250 Milligramm schwere Kamera Fotos und Videoaufnahmen aus Insektenperspektive und schickt sie per Bluetooth bis zu 120 Meter weit an ein Smartphone.



Ein frohes Osterfest

wünscht

## Elektroinstallation Muder GbR

Handwerksmeister

Bahnhofstraße 30 • 14959 Trebbin  
 Tel. (033731) 17049 • Fax (033731) 17095

Neuanlagen • Reparaturen • Revision



Foto: pixyabay.com

# KALLISKE

KAROSSERIE- UND FAHRZEUGBAU GbR ...wünscht schöne Osterfeiertage!  
 MEISTERBETRIEB

Vertrauenswerkstatt von über 70 namhaften Versicherungen

> Unfallinstandsetzung

> Autolackiererei

> Kfz-Mechanik / Inspektion

> Achsvermessung

> Reifenservice

> Klimaanlage-Service

> Werkstattdatensatzwagen

> DEKRA-HU Stützpunkt

> Sprühfolie Fusion 68

Glauer Chaussee 12 • 14959 Trebbin/OT Glau  
 Tel.: 033731 – 8 00 64 • Fax: 033731 – 1 32 44  
 www.autoreparatur-kalliske.de  
 www.facebook.com/k.custom.paint  
 www.facebook.com/autowerkstatt.kalliske

Der Trebbiner Heimatverein e. V. informiert

## Denkmalschutz?

Auf dem Kapellenberg bei Blankensee, westlich von Trebbin, stand bis vor kurzem die Ruine einer gotischen Kapelle, deren aus Feldsteinen aufgeführte Pfeiler und Mauern den Stürmen vieler Jahrhunderte Widerstand geleistet hatten. Die schlichte Ruine, um die die märkische Sage ihren geheimnisvollen Schleier geschlungen hatte, bildete im Verein mit der düsteren Kiefernwaldung, die den Kapellenberg bedeckt, ein anmutiges Landschaftsbild. Der Kapellenberg bei Blankensee war alljährlich das Ziel vieler Wanderer, die sich an dem schönen Bilde erfreuten und den Sagen lauschten, die das Landvolk von vergrabenen Schätzen, spukenden Mönchen und versunkenen Glocken zu erzählen wusste. Nun ist die alte Kapelle, die im 14. Jahrhundert von den Zinnaer Mönchen erbaut wurde, plötzlich verschwunden – die neue Besitzerin des Geländes, die Deutsche Landbank, hat sie, angeblich, weil sie baufällig war, abtragen lassen. Allem Anschein nach soll aber wohl ein Aussichts-

turm auf dem Kapellenberg errichtet werden, und die malerische Ruine war im Wege. Aus ganz nichtigen Gründen ist hier wieder ein altes Architektur-Denkmal zerstört und der Zauber eines märkischen Landschaftsbildes vernichtet worden. „Wer sollte es für möglich halten“, sagt R. Mielke mit Recht in der neuesten Nummer des „Heimatschutz in Brandenburg“, dass heute – in der Zeit der Denkmalpflege und des Heimatschutzes – eines der wertvollsten Bauwerke der Provinz zerstört werden könnte! War kein Gemeindevorstand, kein Pfarrer, Lehrer oder Einwohner da, der Einspruch erhob, der den Schutz des Konservators, der Regierung anrief? – Ja, wer sollte es für möglich halten? Und doch ist es geschehen, trotzdem wir einen Provinzialkonservator, eine Denkmalschutzkommission, eine Landesgruppe des Bundes Heimatschutz, Pflugschaften verschiedener Museen, Vereine für Heimatkunde und sogar gesetzliche Bestimmungen über den Schutz von Natur- und

Kunstdenkmälern haben. Was nutzt uns dieser ganze Schutzapparat, wenn er nicht imstande ist, eine Terraingesellschaft an der Zerstörung althistorischer Denkmäler zu hindern? Sicherlich ist der vorliegende Fall geeignet, die maßgebenden Persönlichkeiten zu schärferer Aufmerksamkeit anzuspornen, um ähnliche Zerstörungen zu verhindern, und es wäre sehr zu empfehlen, dass solche unbefugten Abtragungen von alten Bauwerken bestraft würden. Was nutzt es, wenn, wie Mielke anführt, die Landbank angehalten werden soll, die Ruine wieder aufzubauen? Das ist nur Flickwerk, und der ehrwürdige Schmelz des Historischen ist mit roher Hand entfernt.

**Besser ist es, diese Zerstörungen werden beizeiten vermieden.**

### Aus einer Zeitung von 1909

Kommt uns Trebbinern so etwas oder ähnliches nicht bekannt vor? Was ist geworden, aus dem 100 Jahre alten

Wasserturm, aus dem Elektrizitätswerk, aus dem Postamt, aus den Stadtparks mit seinem Springbrunnen, aus dem neuen Schützenhaus (Kulti), oder aus dem Schwimmbad? Wo ist der Speicher in der Beelitzer Straße geblieben? Sicher können ältere Trebbiner diese Liste noch ergänzen. Zum Schluss noch zwei Fragen. Was wird aus der EBEL-Grabstätte? Die Öffnungen (Tür und Fenster) sind zugemauert, das Gewölbedach ist eingestürzt, das Umfeld zugewuchert und die Umzäunung herunter getreten. Was wird aus den Resten der Trebbiner Burganlage, dem letzten noch erhaltenen Bauwerk einer der ehemaligen sechs bekannten Nutheburgen? Wenn jetzt keine Maßnahmen ergriffen werden, werden auch diese, für Trebbin bedeutende Denkmale bald verschwunden sein. Vielleicht fragen dann auch unsere Nachfahren, wie konnte das geschehen, warum war niemand da, der Einspruch erhob.

Burkhard Heinrich  
Trebbiner Heimatverein e. V.

### Ashwagandha – ANZEIGE ausgleichend und beruhigend

Ashwagandha, auch als Winterkirsche, Schlafbeere oder indischer Ginseng bekannt, wird bereits seit Jahrtausenden in Indien als Naturheilmittel verwendet. Heute gehört Ashwagandha zu den am stärksten untersuchten bekannten Pflanzen mit ausgleichenden Eigenschaften. Sie hat sich positiv in Zeiten nervlicher Anspannung bewährt, da sie hilft, die innere Balance zu halten. Ashwagandha macht nicht müde, sondern unterstützt den Körper, sich den Anforderungen besser anzupassen. Mit den neuen **Neuro Balance** Präparaten von Salus können Sie Nerven und Psyche auf natürliche Weise unterstützen. Dafür sorgen die enthaltenen B-Vitamine in den Kapseln oder das natürliche Vitamin C aus der Bio-Acerolakirsche im Bio-Tonikum oder Tee. Die Salus Spezialrezepturen in Neuro Balance enthalten Ashwagandha und weitere pflanzliche Inhaltsstoffe, wie Passionsblume, Lavendel oder Melisse.



**NEU von Salus®:**  
**Neuro Balance Ashwagandha –**  
**für Nerven und Psyche**  
als Tee, Kapseln oder  
Tonikum erhältlich



**Nur in Ihrem Reformhaus**

Martina Didoff  
14959 Trebbin OT Glau-Friedensstadt  
Tel. 033731 / 12923, Bismarckstraße 9  
Mo-Fr 9-18 Uhr, Sa 9-13 Uhr

## Der Trebbiner Heimatverein gratuliert

Wir gratulieren im Monat März folgenden Mitgliedern recht herzlich zum Geburtstag:  
Uwe Schulze, Angelika Richter, Siegfried Hoffmann und Thomas Berger.

Wir wünschen Ihnen Gesundheit und viel Erfolg für die weiteren Lebensjahre.

Die Heimatstube am Denkmalplatz bleibt im Monat März geschlossen.

Weitere Informationen unter der Tel.Nr. 033731 32185 oder 0174 2185547, E-Mail – Heinrich.Burkhard@outlook.de  
Trebbiner Heimatverein e. V.  
Vorstand

### IMPRESSUM TREBBINER ANZEIGER – AMTSBLATT FÜR DIE STADT TREBBIN

**Herausgeber und Verlag:**  
Heimatblatt Brandenburg Verlag GmbH, Wertstraße 2, 10557 Berlin  
Telefon (030) 28 09 93 45, Fax: (030) 57 79 58 18  
E-Mail: redaktion@heimatblatt.de, www.heimatblatt.de

**Objektleitung und verantwortlich für den Gesamteinhalt:**  
Ines Thomas

**Vertrieb:** Deutsche Post

**Verantwortlich für den Inhalt des Amtsblattes:**  
Stadt Trebbin, Der Bürgermeister, Markt 1-3, 14959 Trebbin  
Telefon (03 37 31) 84 20, Fax: (03 37 31) 84 290, www.stadt-trebbin.de

Die nächste Ausgabe erscheint am **14. April 2021**  
Anzeigen- und Redaktionsschluss ist am **1. April 2021**.

# Ostertage

## Start in den Frühling



ANZEIGEN

### Mehlwurm als zukünftiges Lebensmittel

Der gelbe Mehlwurm könnte das erste Insekt werden, das in der EU offiziell als Nahrungsmittel für den Menschen zugelassen wird. Die EU-Lebensmittelbehörde EFSA schätzt die

Larvenform des Mehlwurmkäfers für den menschlichen Verzehr als unbedenklich ein – sowohl als ganzes getrocknetes Insekt als auch in Pulverform. Die Larve zum Beispiel enthält in erster Linie Protein, Fett und Ballaststoffe. Die EU und ihre Mitgliedstaaten könnten auf Basis der Bewertung entscheiden, den gelben Mehlwurm als Zutat für Proteinriegel, Gebäck oder andere Lebensmittel zuzulassen.



Foto: pixabay.com



Foto: pixabay.com

**mediMOBILTF** GmbH

*Zuverlässig ans Ziel.*

Frühlingsduft liegt in der Luft,  
es fällt der alltags graue Schleier,  
der Hase versteckt die buntbemalten Eier  
und vom Neste aus er zu uns ruft:

# Frohe Ostern

Wir wünschen Ihnen und Ihrer Familie  
ein paar entspannte Tage fernab der täglichen Hektik.



Luckenwalde  
☎ 0800/ 14943 00\*

Ludwigsfelde  
☎ 0800/ 14974 00\*

\*Gebührenfreie Hotline

Zossen  
☎ 0800/ 15806 00\*

Jüterbog  
☎ 0800/ 14913 00\*

Treuenbrietzen  
☎ 0800/ 14929 00\*

[www.medimobil-tf.de](http://www.medimobil-tf.de)







# HERZLICHEN GLÜCKWUNSCH AN HANS CLAUERT ALIAS UWE SCHULZE!

Impressionen aus 15 Jahren als  
unser märkischer Eulenspiegel -  
zum 60. Geburtstag  
wünscht die Stadt Trebbin  
alles Gute!

**Thomas Berger**  
Bürgermeister

Fotos: © Stadt Trebbin

Der Beirat für Senioren und Menschen mit Behinderungen informiert

## Erfreuliche Neuigkeiten: Sozialstation öffnet Ende März

Gern würde ich über die Arbeit des Beirates mehr berichten wollen, aber leider können wir keine Sitzungen durchführen und die Kontakte und Absprachen beschränken sich auf Telefonate, Mails oder Schreiben. Alle geplanten Veranstaltungen liegen nach wie vor auf Eis.

Hoffen wir, dass die Impfungen nun doch endlich schneller vorgenommen werden und der Corona Virus besiegt werden kann. Erfreulich ist, dass immer mehr Impfungen in den Hausarztpraxen durchgeführt werden sollen. Das Angebot der Stadt, ein mobiles Impfzentrum/ein mobiles Impfteam in die Stadt zu holen, bleibt aber bestehen. Der Bürgermeister und der Beirat werden die Entwicklung verfolgen, nachfragen oder nachfordern. Wie Sie gesehen haben, wird die



alte Post am Markt von der AWO zur Sozialstation umgebaut: Nach Rücksprache mit der Leiterin Frau Vogt erfolgt die Eröffnung Ende März. Bis dahin werden die Patienten über Luckenwalde versorgt. Nach der Eröffnung bietet die Sozialstation komplette ambulante Pflege, Betreuungsleistungen über 125 € und Behandlungspflege

(Stellen von Medikamenten, Verbände wechseln usw.) an. Schon jetzt sind die Innenarbeiten fast fertig und der Außenbereich wird in den nächsten Wochen fertig gestellt. Die alte Scheune/Remise hinter dem Gebäude wird als Treffpunkt für den AWO Ortsverein umgebaut. Der Neubau der Wohnungen mit Service und der Tagespflege

am Kirchplatz geht (nach vielen Widrigkeiten und Hindernissen) ebenfalls zügig voran, sodass im Sommer die ersten Bewohner dort einziehen können und die Tagespflege besuchen können. Zur Freude aller direkt oder indirekt Beteiligter. Damit wird Trebbin zwei tolle neue Gebäude haben und der Marktplatz mit seinem Umfeld wird zwei echte Schmuckstücke besitzen und an Attraktivität gewinnen. Sobald der Beirat wieder etwas Neues zu berichten hat, werden wir es Sie wissen lassen. Bis dahin halten Sie sich an die Hygieneregeln, denn damit helfen Sie nicht nur sich, sondern auch Ihren Mitmenschen. Bleiben Sie gesund und haben Sie trotz allem ein schönes Osterfest.

Ch. Feuerstake

Elternbriefe des ANE in Pandemiezeiten

## Starke Eltern in Brandenburg durch Elternbriefe

Der Arbeitskreis Neue Erziehung e. V. setzt sich seit fast 70 Jahren für die Interessen von Eltern ein und verteilt seit mehr als 60 Jahren die Elternbriefe, in Berlin und Brandenburg seit einigen Jahren kostenlos. Die Elternbriefe enthalten alle wichtigen Informationen, die Eltern benötigen, um ihr Kind in seiner Entwicklung zu fördern und liebevoll zu begleiten. Sie helfen in manchmal schwierigen Situationen den Überblick zu behalten und geben Anregungen zur Lösung

von Problemen, die in jeder Familie vorkommen können und zur Entwicklung gehören. In den ANE-Elternbriefen finden sie Adressen und Ansprechpartner, die weiterhelfen. Informationen und Anregungen kommen zum richtigen Zeitpunkt und passend zu den Fragen, die sich Eltern gerade stellen. Die Serie umfasst 46 Briefe von der Geburt bis zum achten Lebensjahr des Kindes. Sie sind kostenfrei und kommen einzeln, immer dem Alter des

Kindes entsprechend, mit der Post zu den Eltern nach Hause. Normalerweise erhalten frisch gebackene Eltern ein Babybegrüßungspaket mit den Elternbriefen 1–4 und einer Bestellkarte für das kostenlose ANE-Elternbrief-Abo ab dem Elternbrief 5. Aufgrund der Pandemiesituation sind derzeit keine bis sehr wenig persönliche Kontakte zu den Eltern möglich, sodass Eltern die Babybegrüßungspakete mit der Bestellkarte nicht erhalten. Deswegen möchten wir darauf-

hinweisen, dass Eltern das ANE-Elternbrief-Abo über folgenden Link gerne bei uns bestellen können: <https://www.ane.de/bestellservice/elternbrief-abo>. Die kostenlose Verteilung der ANE-Elternbriefe im Land Brandenburg wird gefördert durch das Ministerium für Soziales, Gesundheit, Integration und Verbraucherschutz (MSGIV).

Sabine Weczera M. A.  
Elternbriefe Brandenburg

**www.heimatblatt.de**

Heimatblatt  
**BRANDENBURG**  
Verlag



Lokaler geht's nicht

Rund  
um die Uhr  
in den  
Ortszeitungen  
Ihre eigene  
Anzeige  
schalten.

# Ostertage

Start in den Frühling



ANZEIGEN



Frohe Ostern!

Die Agrargenossenschaft Trebbin eG wünscht Ihnen frohe Ostern und erholsame Ferien!

Bei uns werden übrigens nicht nur die Eier bunt gefärbt: In unserem **Bereich Lackierung** kümmern wir uns um Ihre Fahrzeuge und lassen **PKW** (auch Oldtimer) sowie **LKW** (auch Baumaschinen) wieder in neuem Glanz erstrahlen.

Großen Wert legen wir dabei auf eine **gründliche Vorbereitung der Oberfläche** durch Reinigung, Sandstrahlen und einen sorgfältigen Lackaufbau. **Absolute Farbtongenauigkeit** und ein überzeugender Glanzgrad sind bei anschließender **Mehrschichtlackierung** selbstverständlich. Regelmäßig lackieren wir außerdem Heizkörper, Maschinen und Maschinenbauteile, Treppen, Geländer, Tore, Zäune und vieles mehr.

**Wir beraten Sie gerne bei Ihrem Projekt!**

Ihre Agrargenossenschaft Trebbin eG

**agt**

Trebbiner Str. 12 | 14959 Trebbin  
OT Klein Schulzendorf  
033731/ 890 | info@agt-eg.de



Foto: pixabay.com

## Frohe Osterfesttage



**Elektro-Peukert**

Installation • Antennenanlagen  
E-Check • Elektroschop

Ihr Elektrohandwerksbetrieb

14959 Trebbin, Zossener Straße 15  
Tel. 03 37 31 / 1 52 34 • Fax 03 37 31 / 1 31 33

### Kandierter Maikäfer: keine Erfindung von heute

Die Maikäfersuppe oder kandierte Maikäfer waren bis in die Mitte des 20. Jahrhunderts in Deutschland und Frankreich verbreitete Insektengerichte. Während in vielen Teilen der Welt auch heute noch traditionell Insekten auf den Tellern landen, hat der Verzehr im europäischen Raum an Bedeutung verloren. Dabei wurden in der Antike Insekten auch in Europa noch als Delikatesse an-

gesehen: Römer und Griechen verzehrten Heuschrecken und Termiten, die in dieser Zeit als Delikatesse galten.



Foto: pixabay.com

**ERGO**

Versicherungsbüro Michael Haase

Hauptagentur der Ergo Beratung&Vertrieb  
Klietower Dorfstr. 26, 14959 Trebbin  
Tel. 033731 80100

Der Partner an Ihrer Seite!

*Herzliche Oster-  
&  
Frühlingsgrüße!*



## Schneemänner, Eiskunst und Faschingskinder

ENDLICH, endlich hat es kräftig geschneit. Die Wackelzähne der AWO-Kita Sonnenblume haben jeden Wintertag sehr genossen. Im frisch gefallenem Schnee entstanden Schneengel und die Spuren von Tieren, welche durch den frischen Schnee liefen, haben wir untersucht. Als der Schnee langsam zu schmelzen begann, konnten die Jungen im Garten auch Schneemänner bauen. Große Schneekugeln wurden gerollt und aufeinander gesetzt. Runter gefallene Zweige und Äste wurden zu Armen und Haaren, Backförmchen zum Hut. Im Kita-Kühlschrank haben wir noch eine Möhre gefunden. Ein

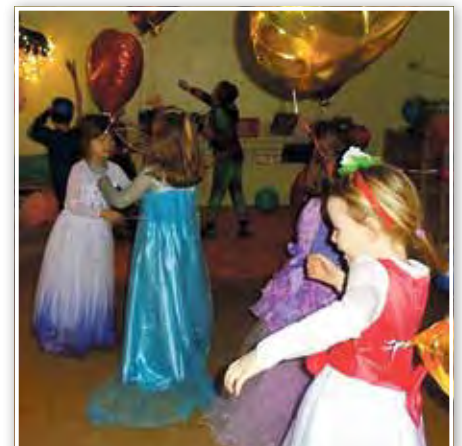


Vormittag Arbeit und drei stolze Schneemann-Erbauer. Die richtig kalten Temperaturen luden uns Wackelzähne ein, Eisskulpturen zu entwickeln. Verwendet wurden nur organische Materialien, damit sich beim Abtauen kein Müll in unserem Garten ansammelt,

welcher nicht abbaubar ist. Es standen Vogelfutterkörner, Tulpenblüten- und Blätter, Nudeln und Federn zur Verfügung. In flache Teller füllten die Kinder Wasser und organisierten ihre Materialien darin. Zum Schluss wurde noch eine Schnur

hingelegt, um die Eiskunst im Garten aufhängen zu können. Dann wurden die befüllten Teller eine Nacht lang nach draußen gestellt. Am nächsten Morgen fanden die Wackelzähne das Wasser in den Tellern tiefgefroren vor. Gleich wollte jeder seine Eiskunst herausholen, um sie im Garten an den Baum zu hängen. Stolz hob jeder seine Eiskunst gegen das herrliche Sonnenlicht. Einige funkelten kristallklar, bei anderen waren deutlich die Vogelfutterkörner zu erkennen. Alle zusammen am Baum zu sehen, war ein gemeinsames tolles Erlebnis. Alle Kinder unserer Kita freuten sich riesig auf das Faschingsfest. Trotz Corona wurde ein Plan entwickelt, wie den Kindern

dieses großartige Fest ermöglicht werden konnte. Die Wackelzähne haben im Bewegungsraum an bunt geschmückten Tischen ein opulentes Frühstück einnehmen können. Danach ging es in den Kreativ-Raum zur Kinderdisco. Stuhltanz wird von vielen Wackelzähnen sehr gemocht. Ganz schnell hatte jedes Kind, welches sich dafür begeisterte, einen Stuhl organisiert. Das gab ein großes HALLO! Im Raum für das soziale Leben und der Rollenspiele konnten die Wackelzähne eine „zauberhafte“ Maske basteln oder sich für ein farbenfrohes Tattoo entscheiden. Beide Angebote wurden intensiv wahrgenommen. Alles in allem – EIN WUNDERVOLLER WINTER



# Ostertage

## Start in den Frühling



ANZEIGEN

### Zitrone als Wundermittel gegen Mücken

Zitronenschale ist neben Lavendel ein bewährtes Mittel gegen Motten im Kleiderschrank, wenn man etwas davon entweder auslegt oder in einem Säckchen zwischen die Kleidungsstücke hängt. Im Sommer ist Zitrone in Form einer Kerze ein Wundermittel gegen Mücken. Entweder man kauft fertige Duftkerzen im Handel oder macht sie ganz einfach selbst. Dafür braucht man nur etwas Zitronenschale, Kerzenreste, etwas Garn oder Zwirn (100% Baumwolle) für den Docht sowie ein passendes Gefäß, das der zukünftigen Kerze die Form geben soll (kann auch eine leere Klopapier-Rolle sein) und ein



Gefäß, in dem die Wachsreste zum Schmelzen gebracht werden können. Die Kerzenreste zuerst in einem Wasserbad schmelzen und die Zitronenschale dazu geben. Währenddessen den Faden mit einem Ende in der Mitte eines Holzstäbchens (Zahnstocher, Schaschlikspieß) festbinden und dieses wiederum quer auf das spätere Kerzengefäß legen – nun ist der Faden fixiert und hängt senkrecht bis zum Boden der Kerzenform. Wahlweise kann man diesen Faden zuerst in den bereits flüssigen Wachs tauchen und ihn senkrecht hängend kurz trocknen lassen. Nun ist dieser hart und wird beim Einfüllen des flüssigen Wachs-Zitronen-Gemischs in die Form für die Kerze einfacher senkrecht und mittig zu halten sein. Abschließend nur noch alles abkühlen und aushärten lassen, den Docht vom Stäbchen befreien und gegebenenfalls zurechtschneiden – fertig.



Foto: pixabay.com

### Handelsvertretung Sonnenschein Trebbin

Falko Kietzer-Sonnenschein  
Betriebswirt (staatl. gepr.)

## STROM & GAS zum kleinen Preis

### IHR KOSTENLOSER RUNDUMSERVICE

Tel.: Festnetz: 033731-70402 E-Mail: K.Sonnenschein@gmx.net  
mobil: 0177-2451733

Frohe Ostern!



### Ein Käfer entkommt durch den Darm

Japanische Biologen haben eine ausgeklügelte Überlebens-technik beobachtet: Ein Wasserkäfer wird gefressen – und flieht über den Verdauungstrakt seines Feindes. Die knapp fünf Millimeter großen Insekten zeigen im Überlebenskampf eine ganz besondere Fähigkeit.



Wurden die kleinen Krabblerverspeist, geschieht im Inneren der Fressfeinde Erstaunliches: Die verschluckten Wasserkäfer trotzen den Magensäften, kämpfen sich schwimmend durch den Darm und krabbeln schließlich putzmunter durch dessen Ausgang in Richtung Freiheit.

### Allen ein glückliches, schönes und harmonisches Osterfest.



Wir putzen Sie fein heraus!

Zossener Str. 25b • 14959 Trebbin  
Tel.: 033731 / 155 09 • Fax: /804 11

### Frohe Ostern



## Gerd Muskulus



### BÄDER – DESIGNE – WÄRME

14974 Ludwigsfelde  
OT Jütchendorf • Lindenstraße 13A

Tel.: 03378 / 87 90 35  
Fax: 03378 / 87 90 36



Foto: pixabay.com

**Jetzt abstimmen und die Jugend unterstützen**

Gemeinsam machen wir uns stark für die Jugend in Brandenburg. Jetzt online für den fußballKIDScLub e.V., das GAG Klausdorf Erlebnisferiencamp oder die Tierschutz-Kids voten. Das Projekt mit den meisten Stimmen unterstützt E.ON mit 10.000 Euro.\*

Das WIR bewegt mehr.  
[eon.de/energie](http://eon.de/energie)

**e-on**

\* Die Aktion besteht aus einem Gewinnspiel und der Unterstützung von sozialen Jugendprojekten durch E.ON. Laufzeit vom 01.02. bis 31.04.2021. Teilnehmen können Personen über 18 Jahren mit Wohnsitz in einer der Regionen Brandenburg, Schleswig-Holstein, Nordrhein-Westfalen, Niedersachsen oder Hessen. Mitarbeiter der E.ON Energie Deutschland GmbH sind von der Teilnahme ausgeschlossen. Alle Teilnahmebedingungen und Hinweise zum Datenschutz finden Sie unter: [eon.de/energie](http://eon.de/energie).

## Liebe Eltern der Hortkinder im ASB Schülerhort „Die Gartenkinder“

In unsern beiden Häusern war es lange Zeit stiller als sonst. Corona hat auch bei uns vieles ausgebremst. Langsam kehrt wieder ein Stück Normalität ein. Der Hof füllt sich und Kinderlachen ist zu hören. JA, auch das haben wir Erzieher sehr vermisst!

Wir wissen, dass diese Zeit für alle Beteiligten sehr schwer ist und manchmal auch an den Nerven zehrt – Diskussionen mit den Kindern nicht ausgeschlossen. Sei es bei den Aufgaben für die Schule, oder wie beschäftige ich mein Kind den ganzen Tag?

Wir haben versucht, mit kleinen Gesten, den Kontakt nicht abreißen zu lassen. Telefonate mit den Eltern und Kindern wurden fester Bestandteil. Auch ein kurzer Geburtstagsanruf sorgte für Freude.

Mails, Briefe mit Rezepten,

Experimenten, Rätseln und Malvorlagen fanden den Weg zu den Kindern. Manchmal auch mit einem persönlichen Gespräch auf Abstand. Anleitungen für weitere Freizeitvorschläge stießen mit unserem Aufsteller in der Grundschule auf reges Interesse.

Wir hoffen, unsere Aktionen konnten Ihnen helfen und zeigen, dass wir auch in schwierigen Zeiten für Ihre Kinder da sind.

Jetzt kommt der Frühling mit großen Schritten und die Hoffnung, dass wir bald wieder im Regelbetrieb arbeiten können.

Bis dahin werden wir alle Möglichkeiten nutzen, den Kontakt mit Ihnen und Ihren Kindern aufrechtzuerhalten.

Ihr Hort Team



## Steuern?

Wir machen das.

**VLH.**

Anett Milius  
Beratungsstellenleiterin  
Löwenstr. 2  
14959 Trebbin

(033731) 10935



[www.vlh.de](http://www.vlh.de)

Wir beraten Mitglieder im Rahmen von § 4 Nr. 11 StBerG.

## FENSTER HAUSTÜREN ROLLLÄDEN

mit Montage für Ihr ganzes Haus liefern wir schnell und kostengünstig. Rufen Sie an.

**Kunststoff, Holz und Alu**

**Tel.: 03 37 33 - 5 03 51**

**FENSTERTECHNIK STÜLPE**  
Baruther Straße 31, 14947 Stülpe  
Montag-Freitag für Sie geöffnet.

[www.fenstertechnik-stuelpe.de](http://www.fenstertechnik-stuelpe.de)

## Junge Familie sucht

bezahlbares Baugrundstück für EFH in der Region. Wunschgröße ab 800 m<sup>2</sup> oder mehr, damit noch Platz für die Großeltern wäre.  
Kontakt: [cweb@mailbox.org](mailto:cweb@mailbox.org)

**Tel. 01605725296**

Ortszeitungen vom Heimatblatt Brandenburg Verlag  
**Lokaler geht's nicht!**

# Ostertage

## Start in den Frühling



ANZEIGEN

### Nahrung und ausreichend Wasser für Insekten

Auch die Raupen der Schmetterlinge benötigen Nahrungsquellen. Diese unterscheiden sich meist von den Bedürfnissen der erwachsenen Insekten. Gut eignen sich beispielsweise Brennnessel, Ampfer oder Distel – was wieder zeigt, das zu gründlich von „Unkraut“ be-

freite Gärten für Insekten (somit auch für Vögel) keine Unterstützung sind. Immer mehr Menschen lassen dank dieser Erkenntnis bewusst ein Eckchen ihres Gartens verwildern. In trockenen Sommern finden Insekten nicht ausreichend Wasser. Eine Schale, gefüllt mit Steinen und etwas Wasser, bietet ihnen die Flüssigkeit, die sie brauchen. Die Steine und der niedrige Wasserstand ermöglichen es den Tieren, sicher zu landen.



Foto: pixyabay.com

**VERMESSUNGSBÜRO**  
Bornemann & Isecke - ÖbVI's

RAHVERMESSUNG  
AMTLICHE VERMESSUNG  
KUNDENBETREUUNG

POSTSTRASSE 17A  
14943 LUCKENWALDE  
TEL. 03371 644 00 · FAX 03371 644 020

info@vermessung-isecke.de · www.vermessung-isecke.de  
info@vermessung-bornemann.de · www.vermessung-bornemann.de

**Wir suchen einen Vermessungstechniker und/oder -ingenieur (m/w/d)**

### Schnecken kitzeln für die Wissenschaft

Normalerweise sondern Schnecken einen Abweherschleim ab, um sich zu schützen. Betreiber von sogenannten Schneckenfarmen stellen Forschern dieses Substrat zur Verfügung. Einfach dadurch, dass sie die Schnecken quasi kitzeln und damit die Produktion des Schleims anregen. Forscher an der Universität Wien untersuchen den Schleim als Kleber.

Sie vermuten, dass er nicht nur antibakteriell wirkt und wie ein Pflaster auf Wunden aufgetragen werden, sondern auch Organe oder Muskeln zusammenhalten kann.



Foto: pixyabay.com

*Schöne Osterfeiertage!*

**malaga** BAU  
Meisterbetrieb

- Maurerarbeiten
- Pflasterarbeiten
- Gartengestaltung
- Zaunbau
- Platz- und Wegegestaltung

**Maurer- und Betonarbeiten**

**Garten- und Landschaftsbau**

Inh. Maurermeister Th. Müller

Tel. 03 37 31 - 700 496

Fax 03 37 31 - 700 491 Baruther Straße 38

Funk 01 62 - 106 77 60 14959 Trebbin

### Muster gegen unerwünschte Insekten

Neue Ideen, wie sich die Insektenabwehr gestalten lässt, präsentiert unter anderen ein Team um Martin How von der University of Bristol im Wissenschaftsjournal „Proceedings B“. Den Daten zufolge erfüllen Decken mit verschiedenen schwarz-weißen Mustern diesen Zweck. Dabei seien senkrechte Streifen ebenso hilfreich wie waagerechte oder auch Karos. Je schmaler die Streifen, desto weniger Insekten fühlten sich angezogen.

In Teilen war dies schon länger bekannt. Seit einigen Jahren gibt es Pferdedecken im Zebrastrifen-Look –

aus modischer Sicht vielleicht nicht die beste Wahl, unter tierfreundlichen Aspekten aber eine kluge. Denn dass kontrastreiche, senkrechte Streifen in gewissem Ausmaß vor Bremsen und anderen lästigen Insekten schützen, haben zahlreiche Studien nahegelegt.



Foto: pixyabay.com

**LeDs**  
Dachbau GmbH  
Meisterbetrieb

**Wir wünschen unseren Kunden frohe Ostern.**

"Es Versteht sich auf Ostern!"

Lindenallee 22  
14947 Märtensmühle  
Tel. 033731-31283  
Fax 033731-31298

[www.leds-dachbau-gmbh.de](http://www.leds-dachbau-gmbh.de)

## Kirchliche Nachrichten

### GOTTESDIENSTE

**Trebbin:** sonntags um 10:30 Uhr in der Annenkapelle (ab Ostersonntag in der Marienkirche)

**Karsamstag:** Osternacht um 21 Uhr mit Programm für Kinder

**Pfingstsonntag (23.5.):** Konfirmation

**Thyrow:** 21.3., 2.4., 4.4., 2.5., 23.5. (9 Uhr in der Dorfkirche)

### KARFREITAGSPROZESSION

Am Karfreitag werde ich zur Sterbestunde Jesu (15 Uhr) mit dem Kreuz von der Marienkirche zur Annenkapelle und zurück eine kleine Karfreitagsprozession durchführen, bei der je nachdem, was erlaubt wird, Passionslieder gesungen werden. Diese Idee ist mir im

letzten Jahr eingefallen, als es gänzlich verboten war, Gottesdienste durchzuführen. Ich finde es wichtig, als Christen an den Erlösungstod unseres Herrn und Heilandes Jesus Christus zu seiner Sterbestunde zu gedenken.

### HANDZETTEL DER KONFIRMANDEN IN DER PASSIONSZEIT!

Aufgrund der derzeitigen Kontaktbeschränkungen finden donnerstags keine Passionsandachten statt. Ich habe mir überlegt, dass die Konfirmanden, die diese Andachten sonst immer mit vorbereitet haben, in diesem Jahr jeweils zu zweit Handzettel gestalten sollen, die immer donnerstags an dem Schaukasten an der Annenkapelle aushängen, sodass man sie dort abholen kann. Diese Handzettel bearbeiten jeweils das Thema der Passionswoche.



### ANZEIGEN

**Town & Country HAUS**  
**sucht Grundstücke**  
Bauland, Entwicklungsflächen, bebaute Grundstücke, Waldumwandlungsflächen  
**Bieten Sie uns alles an!**  
Maklerfrei, keine Arbeit, keine Kosten für den Verkäufer!  
☎ **033762 – 206047**  
LebensTraum Projekt GmbH  
15738 Zeuthen Kirschenallee14

**Erste Hilfe.**  
**Selbsthilfe.**  
**Brot für die Welt**  
Würde für den Menschen.  
Mitglied der **actalliance**

**Xtreme Mobility**  
**Fahrrad-Laden**  
im Bahnhof Luckenwalde  
Bahnhofplatz 6, 14943 Luckenwalde  
**Fahrräder ~ Reparatur ~ E-Bikes**  
**Terminvereinbarung bitte telefonisch**  
☎ **03371 6892501 ~ Hol- und Bringservice**  
www.xtreme-mobility.de  
xtreme-mobility@t-online.de  
Vor Ort Reparatur nach Absprache möglich  
Mo–Fr 10:00 – 17:00 Uhr  
Sa 10:00 – 12:00 Uhr

11. April, 17 Uhr, St. Marienkirche Trebbin

### „Der Elefant im Orgelwerk“ Orgelkonzert und -führung anhand musikalischer Tierdarstellungen

Die Orgel gilt als Königin der Instrumente. Sie ist das größte aller Musikinstrumente, das tiefste und höchste, das lauteste und leiseste. Seit 2017 sind Orgelmusik und Orgelbau durch die UNESCO als immaterielles Kulturerbe anerkannt. Sie ist das erste Tasteninstrument, das zum Instrument des Jahres gekürt wurde. Gründe genug, die Orgel ein Jahr lang in all ihrer Vielfalt zu feiern!

Gefeiert wird das Instrument des Jahres mit dem „Orgelband“ – jeden Tag eine Orgelveranstaltung! Im Orgeljahr 2021 flattert das Orgelband schlangenlinienförmig durch alle Kirchenkreise in Berlin und Brandenburg. Es bringt uns jeden Tag (mindestens) eine Veranstaltung rund um die Orgel. Ob Konzerte, Führungen, Workshops, Rundgänge, Andachten, Vespers oder begleitete Filmvorführungen:

das Programm kann bunter nicht sein. Alle Details finden Sie im Internet unter [landesmusikrat-berlin.de](http://landesmusikrat-berlin.de).



Am 11. April flattert das Orgelband in Trebbin vorbei – kommen Sie zum Konzert um 17 Uhr in die St. Marienkirche. Gesa Korthus spielt Musikstücke, die Tiere aller Art darstellen – vom Elefant bis zur Schildkröte. Die Kirche wird auf jeden Fall geöffnet sein; der Eintritt ist frei.

# Ostertage

## Start in den Frühling



ANZEIGEN

### Insekten erwirtschaften jährlich Millionen

Der wirtschaftliche Schaden des Insektensterbens ist neuen Schätzungen zufolge immens. Nach Angaben von Wissenschaftlern der Universität Hohenheim würde das Bruttosozialprodukt in Deutschland ohne die Arbeit der Tiere jährlich 3,8 Milliarden Euro einbüßen. Weltweit wäre es eine Billion Dollar (rund 845 Milliarden

Euro). Etwa ein Prozent des weltweiten Bruttosozialprodukts erarbeiten damit bestäubende Tiere, wie es hieß.



Foto: pixyabay.com

Die neue Generation **METABO**

## Gartenpumpen

+ Leistungsstark!  
+ Effizient!  
+ Zuverlässig!  
+ 3 Jahre Garantie!

*WIR WÜNSCHEN SCHÖNE OSTERN!*

**Paul Hänchen**  
Berliner Str. 30 | 14959 Trebbin  
☎ 033731 15506 | [eisen-haenchen.de](http://eisen-haenchen.de)

### Entwickler von Drohnen lernen von Bienen

Forscher der Technischen Universität Delft und der Westfälischen Hochschule lassen sich von kleinen Insekten wie Bienen inspirieren, um die Flugfähigkeiten von Drohnen zu verbessern. Diese sollen künftig ganz wie die natürlichen Vorbilder eine Art optischen Fluss (... Fähigkeit vieler Lebewesen, auf Grund der Eigenbewegung und der Geschwindigkeit vorbeiziehender Dinge auf die zurückgelegte Entfernung zu schlie-

ßen) nutzen, um die Entfernung zu anderen Objekten in ihrem Sichtfeld und deren Geschwindigkeit schneller und genauer abzuschätzen. So soll Flugrobotern ein rasches und punktgenaues Landen ermöglicht werden.



Foto: pixyabay.com

**FROHE OSTERN** und einen schönen Frühling wünscht Ihnen

René Keiper  
Bau- und Dienstleistungen GmbH  
Berliner Straße 24 | 14959 Trebbin  
Tel.: 033731 / 301 80

### Anti-Mücken-Spray selbermachen

Was Mücken gar nicht mögen, ist unter anderem der Duft von Citronella und Lavendel. Mit wenigen Zutaten kann jeder selbst ein Anti-Mücken-Spray herstellen. Für ein Sprühfläschchen von 50 Milliliter nimmt man 40 Tropfen ätherisches Öl – zum Beispiel 20 Tropfen Citronella und 20 Tropfen Lavendel, aber auch andere Sorten (Zeder, Rosenpelargonie, ...) sind geeignet. Einfach mit neutralem Alkohol wie Wodka

oder Schnaps auffüllen, gut schütteln – fertig. Aufsprühen kann man die Mischung auf die Haut und die Kleidung, auch als Raumspray ist sie geeignet. Für Kinder halbiert man die Dosis der gewählten ätherischen Öle.



Foto: pixyabay.com

*Frohe Ostern wünschen wir unseren Kunden, Freunden und Geschäftspartnern*

## TAXI-Betrieb-PRESS

Tel. 03 37 31 / 15277  
Fax: 03 37 31 / 70 3 93  
Bahnhofstr. 2 · 14959 Trebbin  
[www.taxi-press.de](http://www.taxi-press.de)

**Suche Mehrfamilienhaus von Privat  
ab 500 m<sup>2</sup> Wohnfläche – Tel. 0331-28129844**

*Carsten Richter*

*Rechtsanwalt*

Goethestraße 7  
14959 Trebbin

Telefon: 033731 -70100

§§§ Termine nach Vereinbarung §§§



**CIRRUS**  
AIRCRAFT

**Wir suchen Fluggerätmechaniker/Mechaniker/Mechatroniker**

Die CD Aircraft Maintenance ist ein Instandhaltungsbetrieb für Kleinflugzeuge und wir befinden uns seit 1991 am Flugplatz Schönhagen (EDAZ). Durch die Lage in der Nähe zur Hauptstadt, empfangen wir hier sowohl deutsche als auch europäische Kunden.

Du hast technisches Verständnis im Bereich Mechanik und Motoren. Du arbeitest momentan im Bereich KFZ oder möchtest dein Hobby zum Beruf machen. Wir geben dir die Möglichkeit, dich gemeinsam mit uns weiterzuentwickeln und in der Luftfahrt Fuß zu fassen.

**Aufgabenschwerpunkte**

- Wartung und Instandhaltung von Privat- und Geschäftsreiseflugzeugen
- Umfangreiche Umrüst- und Nachrüstarbeiten
- Composite & Paint Repair

**Wir bieten Dir**

- Ein familiäres Team mit flachen Hierarchien
- Geregelte Arbeitszeiten von Mo-Fr ohne Schichtdienst
- Leistungsgerechte Bezahlung
- Weiterbildungs- und Qualifizierungsmöglichkeiten
- Einen unbefristeten, krisensicheren Arbeitsplatz
- Betriebliche Altersversorgung
- Abwechslungsreiche Aufgaben und ein breites Spektrum an Luftfahrzeugen
- Spannendes Arbeitsumfeld am Rande der Hauptstadt
- Bikeleasing

Sollten wir dein Interesse geweckt haben, freuen wir uns auf deine Bewerbung unter Angabe der Gehaltsvorstellung und frühestmöglichen Eintrittstermin, die du uns gern per E-Mail an [maintenance@cdaircraft.de](mailto:maintenance@cdaircraft.de) zukommen lassen kannst. Für weitere Fragen stehen wir unter 033731/7064-40 zur Verfügung.

CD Aircraft Maintenance GmbH, Flugplatz A 1, 14959 Trebbin OT Schönhagen – [www.cdmaintenance.de/](http://www.cdmaintenance.de/)

**KAROSSERIEBAU MICHAEL GmbH**  
Typenoffener Meisterbetrieb

• **Karosseriefachbetrieb  
und Lackiererei**

• **Kfz-Mechanik und Reifenhandel**



14959 Trebbin, Luckenwalder Straße 21  
Tel.: 03 37 31 / 8 02 08 • Fax: 03 37 31 / 8 02 09  
[www.karosse-lack.de](http://www.karosse-lack.de)

**Der Ortsbeirat Thyrow informiert**

## Liebe Bürgerinnen und Bürger von Thyrow!

Nun ist es inzwischen ein Jahr her und die Pandemie hat uns immer noch voll im Griff.

Ich hoffe, dass sie alle gut über diese Zeit gekommen sind, gesund sind und sich auf den Frühling freuen können.

Für viele Eltern, Schüler, Lehrer, Erzieher, Pfleger, Gewerbetreibende u. a. war es aber auch eine schwere Zeit.

Wir können nur hoffen, dass es nun weitergeht und wir bald wieder ein normales Leben führen können. Freunde besuchen, Familienangehörige auch in größerer Runde treffen und auch bald wieder mal ausgehen und miteinander Spaß haben.

Es gibt aber auch wieder Erfreuliches zu berichten. Wir haben Fördermittel für die Kulturscheune bekommen, da beginnen in Kürze die Bauarbeiten.

Worüber sich sicher ganz viele Thyrower freuen werden ist der Fördermittelbescheid für eine Strukturanalyse für unseren Dorfladen. Jetzt kann es endlich weitergehen. Es wird eine Machbarkeitsstudie erstellt. Hoffen wir, dass es auch hier ein positives Ergebnis gibt. Wenn es möglich ist, dass ein Laden errichtet werden kann,

benötigen wir auch einen Betreiber.

Es wäre schön, wenn sich jemand findet, der bereit wäre, einen Laden in Thyrow aufzumachen. Dieser sollte dann auch dieses Projekt von Anfang an begleiten.

*Wir suchen dafür Interessenten, diese können sich gerne bei Herrn Marschall, im Gemeindezentrum oder auch in der Stadt Trebbin melden.*

*Als nächster Schritt findet jetzt eine Ausschreibung statt, hier wird ein Büro gesucht, dass diese Strukturanalyse erarbeitet.*

**Am 10. April würden wir gerne wieder unseren Umwelttag durchführen, wenn die Pandemie das zulässt. Wir hoffen hier wieder auf viele Helfer. Ein Aufruf folgt dazu noch rechtzeitig!**

*Inzwischen steht das Osterfest vor der Tür, leider findet es auch in diesem Jahr ohne das beliebte Osterfeuer der Freiwilligen Feuerwehr Thyrow statt.*

**Der Ortsbeirat Thyrow und der Heimatverein Thyrow wünschen allen dennoch schöne, entspannte, gesunde und fröhliche Osterfeiertage**

## Herzliche Glückwünsche

Die herzlichsten Glückwünsche zum Geburtstag im **Monat März** werden

der Kameradin Elke Josepeit,

den Kameraden Willi Richter, Paul Richter und Oliver Richter,

den Kameraden der Alters- und Ehrenabteilung Uwe Schulze und Klaus-Dieter Huschke

sowie

den Mitgliedern der Kinderfeuerwehr Chayen Lindner und Kaspian Schwarz

von der Wehrleitung der Freiwilligen Feuerwehr Trebbin und dem Vorstand des Feuerwehrverein Trebbin e. V. übermittelt.

## Ostertage

### Start in den Frühling



ANZEIGEN

## Vom ungeliebten Plagegeist zum Nützlichling

Florfliegen, Schwebfliegen, Ohrwürmer (Ohrenkneifer) oder Marienkäfer sind sehr nützlich, denn sie ernähren sich von Blattläusen und anderen Schädlingen. Ein weiterer Nütz-

ling, der auch in Gewächshäusern eingesetzt wird, gehört zur Familie der Schlupfwespen. Diese ist mit nur knapp einem Millimeter Körperlänge zwar ein Winzling, aber sehr effektiv in der Blattlausbekämpfung – und sie sticht den Menschen nicht. Auch der Ohrwurm ist ein fleißiger Blattlausjäger. Für ihn reicht schon ein mit Holzwolle oder Stroh gefüllter Blumentopf, der mit der Öffnung nach unten in einem Baum hängt.



Foto: pixabay.com

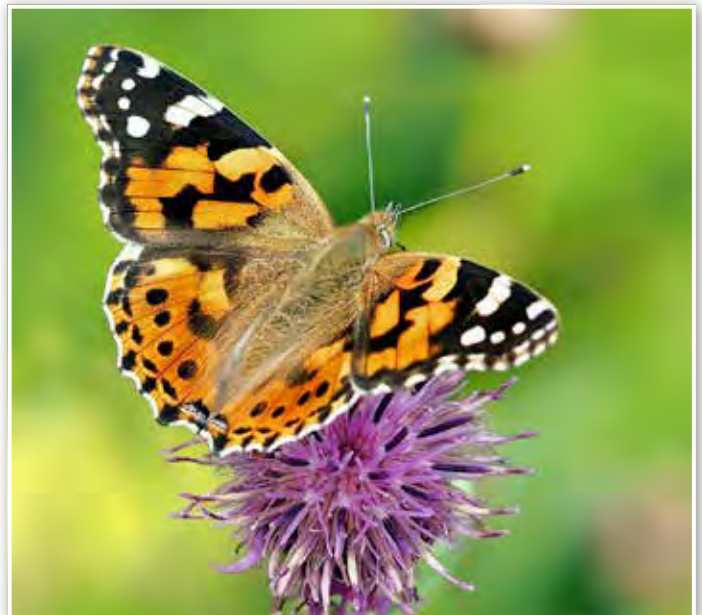


Foto: pixabay.com

## Löwenzahnwiese

*Frühlingsgedicht – auch zum Trösten*

**Gelbe Sonnen. Blütenwonnem  
ringsum auf den Wiesen.  
Helles Strahlen. Frühling malen.  
Was für ein Genießen!**

**Blüten. Viele Lichterspiele.  
Sieh der Sonne Strahlen,  
wie sie helle Funkenbälle  
auf die Wiese malen!**

**Bist du traurig oder einsam,  
gehe sie besuchen  
in den Gärten, auf den Wiesen.  
Dort kannst du sie suchen.**

**Sieh die Farben! Hör die Lieder,  
die im Wind sie singen.  
Blümchen trösten. Hör die Worte,  
die im Winde klingen.**

**Schließ die Augen!  
Träum den Frühling  
auch an dunklen Tagen.  
Lausche, was die Blütensonnen  
dir zum Troste sagen.**

© Elke Bräunling

**SCHALDACH & SCHRÖTER**  
DACHBAU GMBH

QUALITÄT SCHAFFT WERTE



*Auch in dieser aufwühlenden und sorgenvollen Zeit, möchten wir es nicht versäumen, Ihnen ein friedliches, gesundes und sonniges Osterfest zu wünschen!*

*Glücklicherweise ist der Frühling nicht im Lockdown und wenn auch der Löwenzahn noch etwas auf sich warten lässt, blühen doch hier und da schon einige andere „Blütensonnen“.*

*Der Neubeginn der Natur lässt uns sicher alle aufatmen und vielleicht sogar ein wenig hoffnungsvoller in die Zukunft blicken?*

*Bleiben Sie zuversichtlich!*

*Herzliche Grüße*

*Markus Schaldach*

*sowie*

*Frank und Sabine Schröter*

Am Kulturhaus 1a  
14959 Trebbin  
Tel.: 033731-70270  
Fax: 033731-70272  
[www.schaldach.net](http://www.schaldach.net)



## Barrierefreies Reisen im Fokus des Reisemagazins

Barrierefrei um die Orte am Schwielowsee bummeln. Vom Rollstuhl aus als Kapitän auf dem Hausboot über die Brandenburgische Seenplatte schippern oder Potsdam mit Sehbehinderung aus einer besonderen Perspektive erleben – das Bundesland Brandenburg bietet attraktive Urlaubs- und Ausflugsziele für Rollstuhlnutzer, Gäste mit Seh- und Höreinschränkungen und Besucher mit Lernschwierigkeiten sowie für Allergiker. Viele dieser Angebote stellt das 92 Seiten starke Magazin „Brandenburg für alle. Barrierefrei reisen“ 20/21 vor, das jetzt frisch erschienen ist. Es ist mittlerweile die 9. Auflage und eine Kooperation des Berliner



Verlag terra press mit der TMB Tourismus-Marketing Brandenburg GmbH. Ergänzt werden die Angebote mit Artikeln von Rollstuhlfahrern, die über ihre Ausflüge und Erlebnisse zum Beispiel im

„MitMachPark Irrlandia“ in Storkow und in der „Fläming-Therme“ Luckenwalde berichten. Die aktuelle Ausgabe des Magazins bietet als Schwerpunkt Tipps für Familienausflüge.

### INFO

**barrierefrei-brandenburg.de**  
Das klar strukturierte Magazin mit vielen Fotos und großer Schrift kann beim Informations- und Vermittlungsservice (IVS) der TMB Tourismus-Marketing Brandenburg GmbH, unter ☎ 0331 200 47 47, kostenlos bestellt werden.  
Für Online-User steht das Magazin als barrierefreies PDF zum Download unter **barrierefrei-brandenburg.de** zur Verfügung.  
Darüber hinaus vertreibt terra press (**terra-press.de**) das Spezial-Magazin ab April 2021 bundesweit über Pressegrossisten zum Preis von 2,80 Euro.

### ANZEIGE

## Warum und wie erfolgt der richtige Rosenschnitt? Pflegetipps von Gärtnermeister Wießner aus dem Rosengut Langerwisch

Durch einen fachgerechten Rückschnitt der Rosen im Frühjahr werden das Wachstum und die Blütenbildung der Pflanzen gefördert. Durch die Bildung neuer Triebe wird die Pflanze verjüngt und ein weiterer Effekt ist, dass die Rose „in Form gehalten“ wird.

### Was ist zu beachten?

- Der Schnitt soll entsprechend der verschiedenen Rosengruppen erfolgen.
- Sie benötigen entsprechendes Schnittwerkzeug, wie Rosenschere, Heckenschere oder auch eine Astschere für sehr starke Triebe. Wichtig ist dabei, dass die Triebe beim Schneiden nicht gequetscht werden, sondern eine glatte Schnittfläche erhalten.
- Beachten Sie den richtigen Schnittzeitpunkt. Ein guter Hinweis auf den richtigen Zeitpunkt gibt die Forsythie. Wenn diese blüht, sind in der Regel keine gefährlichen Spätfröste mehr zu erwarten und der Rückschnitt der Rose kann erfolgen.
- Der Schnitt erfolgt immer ca. 1 cm über dem Auge und wird etwas schräg angesetzt. Dabei sollte das Auge nach außen zeigen.

### Folgende Schnittmaßnahmen erfolgen bei allen Rosengruppen:

- Triebe, die Frostschäden oder Verletzungen aufweisen, werden bis in das gesunde Holz zurückgeschnitten.

Ebenfalls werden Triebe herausgeschnitten, die krank sind oder an denen Überwinterungsformen von Schädlingen zu sehen sind.

- Triebe, die zu dünn sind werden stark zurückgeschnitten. Ein starker Rückschnitt bewirkt einen starken Neuaustrieb und umgekehrt ein schwacher Rückschnitt einen kürzeren Neuaustrieb.
- Überkreuzen sich Triebe, wird der schwächere zu Gunsten des stärkeren herausgeschnitten.

**Folgender Schnitt erfolgt bei den einzelnen Rosengruppen nachdem grundsätzliche Schnittmaßnahmen durchgeführt wurden:**  
**Bodendecker-/Kleinstrauchrosen**

### (öfter blühend)

Werden auf etwa 3–4 Augen (ca. 10–15 cm) zurückgeschnitten. Der Rückschnitt kann jährlich erfolgen. Es ist allerdings auch möglich, sie nur alle 2 oder 3 Jahre so stark zurückzuschneiden und den Rückschnitt in der Zwischenzeit weniger stark durchzuführen.

### Beet-, Edel- und Zwergrosen (öfter blühend)

Werden jährlich auf etwa 3–4 Augen (ca. 10–15 cm) zurückgeschnitten.

### Strauchrosen (öfter blühend)

Werden ausgelichtet. Dazu jährlich einige Triebe stark zurückschneiden (auf 3–4 Augen). Der Neuaustrieb aus diesen vermeidet ein zu starkes Verkahlen der

Strauchrose im unteren Bereich. Die verbleibenden Triebe werden etwa um 1/3 zurückgeschnitten. Durch diesen relativ geringen Rückschnitt erreicht man Sträucher, die der natürlichen Wuchsform der jeweiligen Sorte entsprechen.

### Kletterrosen (öfter blühend)

Auch an diesen muss ein Schnitt erfolgen. Dabei werden junge, kräftige Langtriebe stehen gelassen und nach Möglichkeit waagrecht angebunden, so dass aus diesen viele Seitentriebe austreiben, die im folgenden

Jahr die Blüten tragen. Seitentriebe, die bereits im vergangenen Jahr Blütenansatz hatten, werden auf 3–4 Augen zurückgeschnitten. Ebenfalls werden überalterte Triebe in Bodennähe entfernt um den Austrieb neuer Triebe zu fördern.

### Stammrosen (Fuß-, Halb- und Hochstämme) (öfter blühend)

Die Triebe von Stammrosen werden auf ca. 15–20 cm zurückgeschnitten, wobei auf eine gleichmäßige Kronenform geachtet werden sollte.

Einmal blühende Rosen werden so gut wie gar nicht geschnitten. Hier wird nur krankes und abgestorbenes Holz herausgeschnitten und nach einigen Jahren ein Verjüngungsschnitt durchgeführt.

**Gartentipp  
März**

**FRÜHLINGSERWACHEN**  
WIR SIND WIEDER FÜR SIE DA!  
riesige Auswahl von FRÜHBLÜHER aus eigener Produktion  
frische Baumschulware, Blumenzwiebeln & Pflanzkartoffeln  
erweiterter Regionalmarkt  
www.rosengut.de  
**Rosengut**  
grün erleben  
Tipp: GUTSCHEINE online kaufen & zu Hause ausdrucken.  
Rosengut Langerwisch GmbH & Co. KG  
Am Gut 5 | 14552 Michendorf | Tel.: 033205 46644

## Ostertage Start in den Frühling



ANZEIGEN

### Schön anzusehen – aber macht nicht satt

Damit Bienen, Hummeln, Schmetterlinge und andere Arten ausreichend Nahrung finden empfiehlt es sich, auch im eigenen Garten auf eine Pflanzenvielfalt zu achten. Attraktiv für Insekten sind heimische Wildblumen (Hufplattich, Johanniskraut, Gänseblümchen, Löwenzahn, Melisse, Salbei, Spitzwegerich) sowie Kräuter wie Lavendel, Oregano oder Thymian, die ausreichend Nektar und Pollen bieten.

Attraktiv für das menschliche Auge ist eine üppige Blütenpracht. Der Wunsch nach immer schöneren und größeren Blüten sorgte dafür, dass sich

Zuchtformen mit wenig bis keinem Wert für Bienen und andere Insekten entwickelten. Als gefüllte Blüte bezeichnet man die Blüten, die auch im Zentrum der Blüte eine vermehrte Anzahl an Blütenblättern aufweisen. Bei normalen Blüten der gleichen Art findet man dort eigentlich die Staubgefäße. Hinzu kommt, dass auch die nektarproduzierenden Organe, zugunsten von zusätzlichen Blütenblättern, rückgebildet und damit funktionsunfähig sind. Gefüllte Blüten sehen zwar besonders schön aus, besitzen aber keine Nahrungsfülle für Insekten.



Varianten der Pfingstrose – links die insektenfreundlichere, rechts die gefüllte Blüte  
Fotos: wikimedia.org (li.), pixabay.com (re.)



# Stollin

Sanitär · Heizung

**Meisterbetrieb für Haustechnik  
Firma Stollin – ein starkes Team!**

14959 Trebbin • Zossener Straße 3  
Tel. 03 37 31 / 1 52 79 und 8 05 72  
Fax 03 37 31 / 1 58 09  
E-Mail: [stollin-haustechnik@t-online.de](mailto:stollin-haustechnik@t-online.de)  
Internet: [stollin-haustechnik.de](http://stollin-haustechnik.de)

Frohe Ostern!



### Ameisen schlucken ihre eigene Säure als Medizin

Wer Ameisen ärgert, bekommt bekanntlich brennende Säure von ihrem Hinterteil verpasst. Doch offenbar dient das Sekret den Insekten nicht nur als eine Waffe gegen große Störenfriede, sondern auch gegen Bakterien in ihrer Nahrung: Sie schlucken ihre eigene Säure und desinfizieren dadurch ihren Magen,

geht aus einer Studie hervor. So können sie die Ausbreitung von Krankheitserregern in ihren Kolonien unterdrücken.

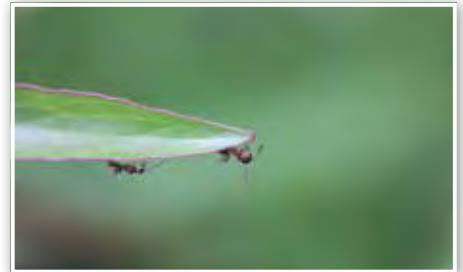


Foto: pixabay.com

Mit den besten Wünschen zu  
**OSTERN**

**Reifendienst**

**Fa. Gellenthin**

Lindenallee 1

14947 Märtensmühle

Tel. 03 37 31 - 10 854

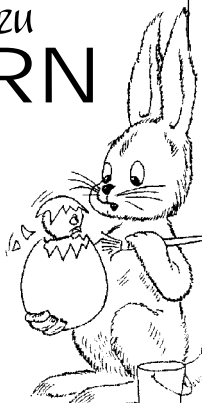


Foto: pixabay.com



# Ostertage

## Start in den Frühling



ANZEIGEN



Foto: pixabay.com



**ABT**  
 Öl-Gas-Zweistoffbrenner  
 Heizzentralen · Warmwasserspeicher  
**ABT Wärmetechnik**  
 Service- und Vertriebsgesellschaft mbH

*wünscht*  
**schöne Osterfeiertage!**

**Baruther Str. 28**  
D-14959 Trebbin
**Tel.: +49 (0) 3 37 31 - 3 11 45**  
**Fax: +49 (0) 3 37 31 - 3 11 46**
**E-Mail:**  
info@abt-waerme.de

## Der asiatische Marienkäfer als Lebensretter?

Forscher der Universität Gießen entdeckten im Immunsystem des Asiatischen Marienkäfers mehr als 50 Eiweiße, die gegen Pilze und Bakterien aktiv sind. Damit ist er außergewöhnlich gut gegen solche Krankheitserreger gewappnet, an denen andere Insekten sterben. Aus dem „Blut“ dieses Marienkäfers isolierten die Forscher eine Substanz mit dem Namen Harmonin, die sowohl gegen Tuberkulose- als auch Malariaerreger wirksam ist. Dieser Stoff könnte Grundlage für neue Antibiotika sein. Der Asiatische Marienkäfer ähnelt „unserem“ Marienkäfer, ist aber sehr variabel in seinem Aussehen. Von Hellorange bis

Rot mit wenigen schwarzen Punkten bis zu Schwarz mit einigen roten Tüpfeln gibt es viele Übergangsformen. In letzterem Fall sind einfach die schwarzen Punkte so groß, dass nun die wenigen kleinen und noch sichtbaren roten Flächen wie die Punkte wirken. Das einzig sichere Unterscheidungsmerkmal ist die schwarze „W“-förmige Zeichnung auf dem hellen Halsschild.

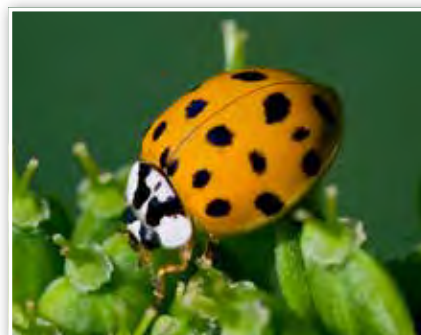
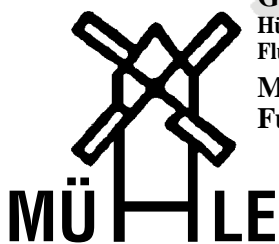


Foto: wikimedia.org

*Wir wünschen allen ein frohes Osterfest!*

**Futtermittel für Ihre Tierhaltung**



**Geflügel-Verkauf!**  
 Hühner in verschiedenen Farben,  
 Flügenten, Mularden und Broiler  
**Mischfuttermühle**  
 Futtermittel- & Geflügelhandel  
**EGELER**  
 14959 Trebbin, Nöhringswinkel 4  
 ☎ (03 37 31) 1 54 66

## Zwiebelblumen sind auch bei Insekten beliebt

Um schon im Februar und März ein Nahrungsangebot für Insekten zu machen, können Gartenbesitzer im Herbst zahlreiche Blumenzwiebeln ins Beet pflan-

zen. Tulpen, Krokusse, Narzissen oder Schneeglöckchen öffnen besonders früh im Jahr ihre Blüten. So haben Wildbienen und Honigbienen bereits im zeitigen Frühjahr zahlreiche Anflugstationen, um Nektar und Pollen aufzunehmen. Empfehlenswert sind auch Winterlinge und Frühjahrsalpenveilchen. Generell gilt: Umso größer die Vielfalt im Beet, desto besser.



Foto: pixabay.com



Foto: pixabay.com

**ADT Autodienst Trebbin GmbH**  
Typenoffene Kfz-Meisterwerkstatt

**Frank Schulze** Geschäftsführer

Tel. 033731 32500 Bahnhofstr. 13  
Fax 033731 323189 14959 Trebbin  
Mobile 0173 5759291 www.adt-trebbin.de  
**FROHE OSTERN!** info@adt-trebbin.de

Kfz-Reparatur von A-Z | HU Service | Reifenservice  
Inspektionen | Klimaservice | Motordiagnose  
Unfallinstandsetzung | Abschleppservice | Autoglasservice

**HONDA**

Der neue  
**CR-V**  
e:HEV

Der selbstladende  
Elektro-Hybrid.



Monatlich nur<sup>1)</sup>  
**199 €**

Effizient und fortschrittlich: der innovative Hybridantrieb von Honda

<sup>1)</sup> Ein unverbindliches Finanzierungsangebot der Honda Bank GmbH, Ha nauer Landstr. 222-226, 60314 Frankfurt/Main, für einen CR-V 2.0 i-MMD Hybrid Elegance 2WD. 3-Optionen-Kredit, am Ende der Laufzeit Begleichung des Restbetrages oder Finanzierung der Restsumme oder Rückgabe des Fahrzeugs (gemäß Rückkaufbedingungen). Fahrzeugpreis: 35.290,00 €, Laufzeit: 48 Monate, Gesamtfahrleistung: 40.000 km, Anzahlung: 8.307,29 €, Nettodarlehensbetrag: 26.482,71 €, Gesamtbetrag: 29.221,78 €, Effektiver Jahreszins 2,99 %, Sollzins, p.a. gebunden für die gesamte Laufzeit: 2,95 %, Monatliche Rate: 199,00 €, Schlussrate: 19.868,73 €, Bearbeitungsgebühr: 0,00 €.

Angebot gültig bis 31.03.2021

Kraftstoffverbrauch CR-V 2.0 i-MMD Hybrid Elegance 2WD in l/100 km: innerorts 5,0 außerorts 5,4 kombiniert 5,3. CO<sub>2</sub>-Emission in g/km: 120. Abbildung zeigt Sonderausstattung.

Auto-Center-Lange GmbH  
14974 Ludwigsfelde OT. Wietstock  
Gr. Schulzendorfer Str. 14  
Tel. 03378 81 34 - 0

**HONDA KIA HONDA**

**Auto-Center Lange**

Filiale  
15537 Gosen / Neu Zittau  
Am Müggelpark 45  
Tel. 03362 88 00 20

www.ac-lange.de  
Kreditvermittler der Honda Bank GmbH, Santander, Bank11.

**NISSAN**

NISSAN INTELLIGENT MOBILITY



Unsere Crossover-Wochen noch bis 31. März:  
Vorteilspreise und 0%-Finanzierung!

**Sondermodell NISSAN QASHQAI SHIRO 1.3 DIG-T 6MT, 103 kW (140 PS), Benzin, Tageszulassung inkl. Klimaautomatik, Sitzheizung vorn, Rückfahrkamera, Einparkhilfe, Navigation, Apple CarPlay® und Android Auto® u.v.m.**

€ 28.025,- Alter Preis  
- € 7.035,- Wegener-Vorteil<sup>2</sup>  
**= € 20.990,- Aktionspreis**

**z.B. € 159,- mtl.<sup>1</sup>**

QASHQAI SHIRO 1.3 DIG-T 6MT, 103 kW (140 PS), Benzin: Kraftstoffverbrauch (l/100 km) Innerorts 7,1, außerorts 5,0, komb. 5,8; CO<sub>2</sub>-Emissionen komb. (g/km): 132; Effizienzklasse: B. QASHQAI: Kraftstoffverbrauch (l/100 km) komb.: 5,9-5,5; CO<sub>2</sub>-Emissionen komb. (g/km): 135-127; Effizienzklasse: C-B (Werte nach Messverfahren VO [EG] 715/2007).

<sup>1</sup> Finanzierungsbeispiel (repräsentativ): Fahrzeugpreis € 20.990,-, Anzahlung € 2.850,-, Nettodarlehensbetrag € 18.140,-, Laufzeit 36 Monate (35 Monate à € 159,- und eine Schlussrate von € 13.448,34), 30.000 km Gesamtkilometerleistung, Gesamtbetrag € 19.013,34, Gesamtbetrag inkl. Anzahlung: € 21.863,34, eff. Jahreszins 0%, Sollzinssatz (geb.) 0%. Ein Finanzierungsangebot der NISSAN BANK, Geschäftsbereich der RCJ Banque SA, Niederlassung Deutschland, Jagenbergstr. 1, 41468 Neuss, inkl. RSV € 875,34. <sup>2</sup> Ersparnis gegenüber unserem Normalpreis für ein nicht zugelassenes Neufahrzeug, **Begrenzte Stückzahlen**. Abb. zeigt NISSAN QASHQAI TEKNA mit Sonderausstattung

**AUTOHAUS WEGENER**  
Weil Vertrauen wichtig ist!

**30 SEIT JAHREN**  
FÜR SIE DA!

Autohaus Wegener GmbH  
Zossener Landstr. 12, Ludwigsfelde  
Tel. 03378 8585-0  
www.autohaus-wegener.de

Wegener Automobile GmbH  
Fritz-Zubeil-Str. 51, Potsdam  
Tel. 0331 74390-0



Ortszeitungen vom  
Heimatblatt Brandenburg Verlag

**Lokaler geht's nicht!**

Als Werbeberater jederzeit ansprechbar:

Annett Thieme  
Tel.: (03 37 31) 32 01 64 • Mobil: 0174 968 37 18  
E-Mail: thieme.noack@heimatblatt.de